

Montluel

ACTUALITÉS

MAGAZINE MUNICIPAL D'INFORMATIONS OFFICIELLES | N°25 - HIVER/PRINTEMPS 2026



Elections municipales

UNE ÉQUIPE RENOUVELÉE AU SERVICE DE MONTLUEL

P. 4

FINANCES

Budget 2026 - Une gestion
saine et responsable
P. 6

SANTÉ

Montluel se dote d'une cabine
de télémedecine
P. 12

COMMERCES

Le marché de Montluel
s'agrandit
P. 16





Édito

Philippe BELAIR,
Maire de Montluel

CHÈRES MONTLUISTES, CHERS MONTLUISTES,

Montluel ouvre un nouveau chapitre. Élu à la tête de notre commune avec une équipe renouvelée et représentative de tous nos quartiers et hameaux, je mesure pleinement l'honneur et la responsabilité qui m'ont été confiés par les Montluistes.

Je souhaite en premier lieu rendre hommage à Anne Fabiano, Maire sortante. Appelée à conduire la commune en cours de mandat, elle s'est investie avec rigueur et dévouement ces dernières années. Par sa proximité et son engagement constant auprès des habitants, elle a su maintenir et renforcer la confiance des Montluistes dans leur équipe municipale. Je lui exprime, au nom de l'ensemble du conseil, notre sincère reconnaissance.

C'est fort de cet héritage que notre équipe aborde ce mandat avec méthode et ambition. Nos priorités sont claires : soutenir la jeunesse et la vie associative, accompagner commerces et artisans, améliorer mobilités et espaces publics, accélérer la transition énergétique, renforcer la sécurité et la solidarité. Des engagements concrets, portés avec transparence et sens des responsabilités.

Notre méthode repose sur un principe fondateur : décider avec vous, agir pour vous. Gestion rigoureuse des finances, projets expliqués, décisions concertées — parce que la confiance mérite d'être honorée chaque jour.

L'avenir de Montluel se construit ensemble.

*L'intérêt
général n'est
pas un slogan.
C'est le fil
conducteur de
chacune de nos
décisions.*



Hôtel de ville
85 avenue Pierre Cormorèche
01120 Montluel
Tél. 04 78 06 06 23
Email : mairie@ville-montluel.fr
www.ville-montluel.fr

Retrouvez toutes nos actualités sur :



Directeur de la publication :
Philippe BELAIR
Rédaction : ville de Montluel
Création graphique / mise en pages :
ville de Montluel
Crédits photos : Ville de Montluel / Freepik
Impression : Imprimerie Ricci,
Lagnieu - 4 000 exemplaires
Dépôt légal en cours
Numéro ISSN en cours

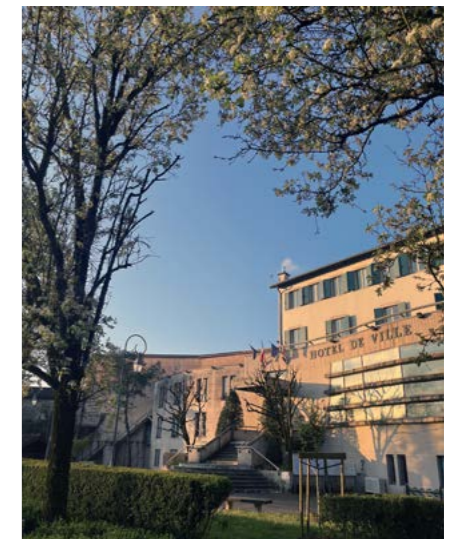


Sommaire

- 2 ÉDITO**
 - 2 Philippe Belair, maire de Montluel
- 4 ACTUALITÉS**
 - 4 Une équipe renouvelée au service de Montluel
 - 6 Budget 2026 : une gestion saine et responsable
 - 7 La commune aux côtés de ses associations
 - 8 Centre technique municipal - Moderniser, améliorer : des chantiers sur tous les fronts
- 10 ENFANCE, JEUNESSE**
 - 10 Des écoles toujours plus sûres et mieux équipées
 - 11 Une équipe municipale mobilisée pour la jeunesse
- 12 CŒUR DE VILLE**
 - 12 Santé - Montluel se dote d'une cabine de télémedecine
 - 14 Fête des lumières 2025 - Retour en images sur une soirée festive et chaleureuse
 - 15 Les commerçants remettent 2500 € à deux associations
- 16 COMMERCE & ARTISANAT**
 - 16 Le marché de Montluel s'agrandit
 - 17 Les solutions *Mobilité* de la 3CM
 - 18 Le Cheval Blanc entame une nouvelle ère à Montluel
 - 19 Un atelier de poterie ouvre ses portes
 - 19 Chic'O Poil, passion toilettage
- 21 CORDIEUX**
 - 21 Solidarité et engagement au cœur du village
- 22 TRIBUNE**
 - 22 Expression de la majorité municipale et de l'opposition



La façade de la mairie illuminée en bleu, le 2 avril 2026, à l'occasion de la journée de sensibilisation à l'autisme



Festivités



Mai

- * **08/05** - Cérémonie de l'Armistice - 10h45 à Cordieux, 11h45 à Montluel - Monument aux morts
- * **14 au 17/05** - Tournoi de pétanque - Pétanquodrome
- * **23 et 24/5** - Spectacle de l'EIME - Bohemian Harmony - Bourse du Travail de Lyon
- * **30 et 31/5** - Fête de Fatima et procession - Salle polyvalente

Juin

- * **21/06** - Fête de la musique - Centre-ville
- * **24/06** - Tournoi Mario Kart - Salle polyvalente

Juillet

- * **13/07** - Bal et feu d'artifice de la fête Nationale - La Portelle

Août

- * **02 au 27/08** - Fermeture estivale de la bibliothèque
- * **29/08** - 60^e anniversaire de la MJC - Salle polyvalente/MJC

Septembre

- * **06/09** - Forum des Associations - MJC
- * **19/09** - Foire de Montluel - Centre-ville

ELECTIONS MUNICIPALES

Une équipe renouvelée au service de Montluel



Gilbert BARRIQUAND
8^e adjoint,
Travaux

Virginie DESREUMAUX
7^e adjointe,
Fonctionnement
institutionnel

Jean-Yves PAQUELET
6^e adjoint,
Affaires
scolaires

René BERTRAND
4^e adjoint,
Finances,
Agriculture

Christian GUILLEMOT
2^e adjoint, Associations

Fabienne LOUPY
5^e adjointe, chargée de
la Politique de la ville

Franck GENILLON
Maire délégué
de Cordieux

Philippe BELAIR
Maire de Montluel

Anne PIRAT
3^e adjointe,
Communication
et Attractivité

Laurence RAVROT
1^{ère} adjointe,
Social, Familles

Le 22 mars 2026, le nouveau conseil municipal s'est réuni pour la première fois. Philippe BELAIR a été élu Maire de Montluel à la tête d'une majorité de 24 conseillers municipaux.

Huit adjoints et cinq conseillers délégués constituent l'équipe exécutive, couvrant l'ensemble des champs de l'action municipale. Une organisation solide, pensée pour que chaque habitant trouve un interlocuteur de proximité, attentif et disponible.

Cette équipe réunit l'expérience de ceux qui connaissent les dossiers de la commune et l'énergie de nouveaux élus déterminés à s'investir pleinement. Des profils variés, des compétences complémentaires, une conviction partagée : mettre leurs savoir-faire au service de l'intérêt général, avec rigueur et transparence.

Soudée autour d'un projet commun, cette équipe est prête à agir, à écouter et à construire — pour que Montluel continue d'avancer, ensemble.



Philippe BELAIR a reçu l'écharpe tricolore des mains de M^{me} Danièle BOUCHARD, ancienne conseillère générale de l'Ain



Le premier conseil municipal de la mandature s'est tenu le 22 mars 2026 à la salle polyvalente en présence d'une nombreuse assistance.

ANNE FABIANO HONORÉE PAR LA MÉDAILLE DU SÉNAT

Anne Fabiano, maire de Montluel d'août 2022 à mars 2026, a choisi de ne pas se représenter aux dernières élections municipales. Pour son engagement envers la commune ces dernières années, elle a reçu la médaille du Sénat le 23 février 2026.



Les élections législatives de 2022 ont bouleversé le quotidien d'Anne Fabiano qui a succédé à Romain Daubié en tant que maire de Montluel.

Juste avant de céder sa place au nouveau maire de Montluel, Anne Fabiano s'est vu remettre la médaille du Sénat des mains de Patrick Chaize, sénateur de l'Ain, venu dans la plus grande discrétion en mairie.

Cette distinction vient saluer son engagement au service de la collectivité en tant que maire, mais aussi en tant qu'adjointe aux affaires sociales, poste qu'elle a occupé pendant deux ans. Elle a fait preuve d'un dévouement constant au service des habitants, souvent au détriment de sa vie familiale. Une réalité bien connue de la fonction de maire, dont les responsabilités et la charge de travail sont particulièrement exigeantes.

REMISE DE DIPLÔMES DE LANGUE PORTUGAISE AU CONSULAT GÉNÉRAL

Samedi 28 mars, le consulat général du Portugal à Lyon a accueilli une cérémonie officielle de remise de diplômes de portugais, reconnus comme diplômes d'État, en présence de personnalités.

Treize lauréats ont été mis à l'honneur lors de cette cérémonie, organisée en présence de M. João De Deus, consul, et de M. Philippe Belair, maire de Montluel.

L'association portugaise de Montluel joue un rôle essentiel dans la promotion de la langue et de la culture portugaises. Des cours de portugais y sont régulièrement dispensés.

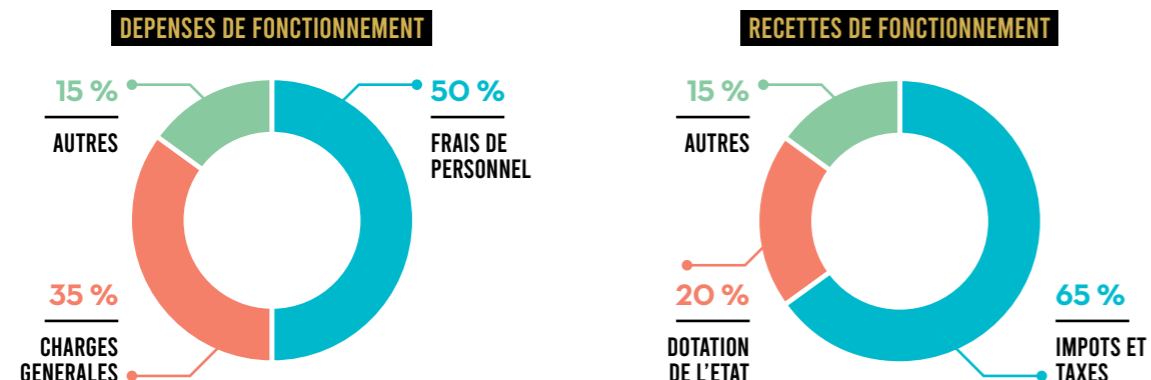
Félicitations à l'ensemble des lauréats pour leur réussite et leur engagement.



BUDGET 2026

Une gestion saine et responsable

Dans un contexte de croissance ralentie, des finances publiques tendues et une diminution des dotations de l'état, la gestion de la politique budgétaire de votre commune nécessite de la rigueur pour pouvoir continuer à investir et entretenir ses équipements.



COMMENT FONCTIONNE LE BUDGET D'UNE COMMUNE

Le budget d'une commune comporte deux sections : la section de fonctionnement et la section d'investissement.

Le fonctionnement correspond aux dépenses et recettes du quotidien. En 2025, les charges de fonctionnement s'élèvent à 6 692 000 € (entretien, personnel, etc.), tandis que les recettes atteignent 7 338 000 € (impôts, dotations de l'État, services, loyers...).

L'excédent permet d'autofinancer une partie des investissements, de rembourser les emprunts et de renforcer la capacité financière de la commune.

Les investissements sont adaptés aux besoins et aux moyens disponibles. Leurs recettes proviennent principalement de l'autofinancement, complété par des emprunts et des subventions.

Les principaux investissements réalisés en 2025 portent sur :

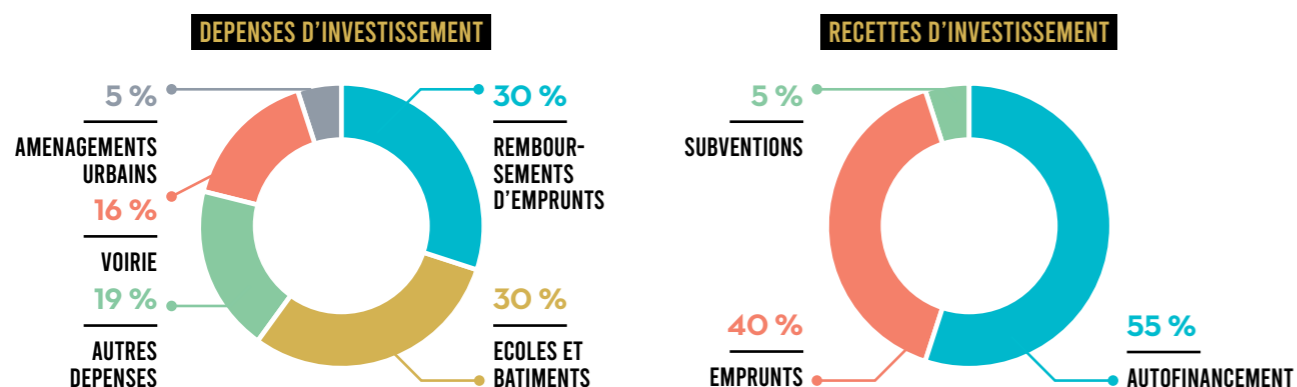
- Les écoles **170 000 €**
- Le trait d'union et le pôle petite enfance **57 000 €**
- Les bâtiments communaux et la mise aux normes.... **391 000 €**
- La voirie **350 000 €**
- Video surveillance **45 000 €**
- Le patrimoine **40 000 €**
- Réseaux électriques **41 000 €**
- Autres **165 000 €**
- Remboursement d'emprunts **570 000 €**

LES PROJETS 2026

Le total des dépenses prévisionnelles d'investissement pour 2026 s'élève à 1 513 000 € dont :

- ADAP : accessibilité aux personnes à mobilité réduite **100 000 €**
- Aménagements urbains. **270 000 €**
- Bâtiments et patrimoine **355 000 €**
- Ecoles **270 000 €**
- Voirie **150 000 €**
- Modernisation éclairage public **190 000 €**
- Autres **178 000 €**

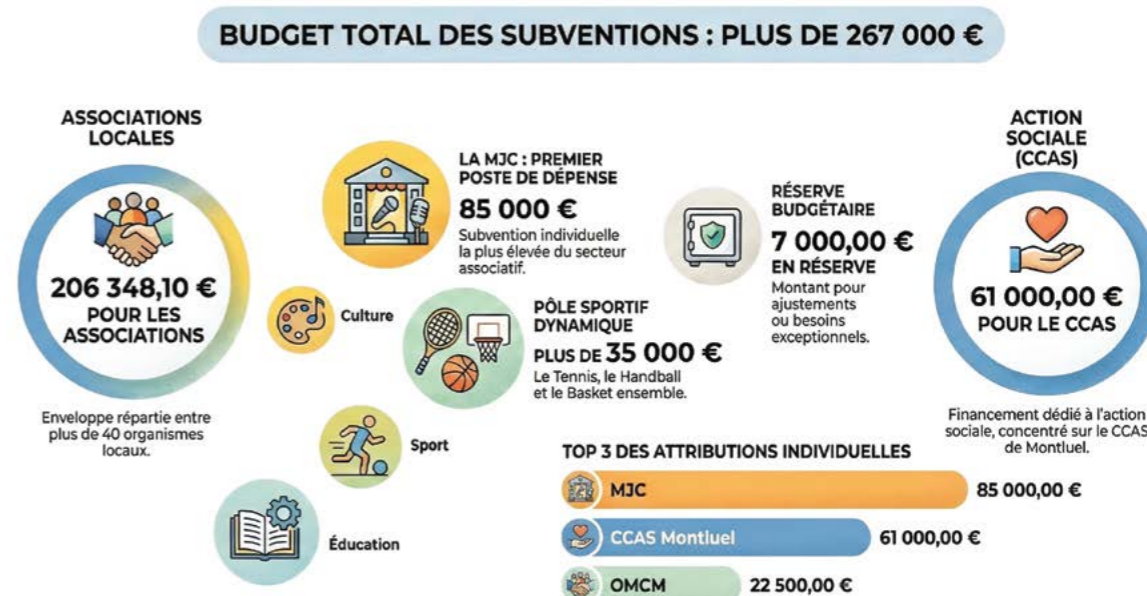
Le Plan Pluriannuel d'Investissement (2026-2031) fixe une capacité annuelle maximale d'environ 1 500 000 €, afin de maintenir un endettement maîtrisé tout en poursuivant les projets structurants.



Budget 2026

LA COMMUNE AUX CÔTÉS DE SES ASSOCIATIONS : UN ENGAGEMENT FORT ET DURABLE

À Montluel, la vie associative plus qu'un supplément d'âme. Avec ses clubs sportifs, ses structures culturelles, ses associations de solidarité et ses acteurs de l'éducation, ce sont des centaines de bénévoles qui œuvrent chaque jour pour que Montluel reste un grand village où il fait bon vivre ensemble.



Pour la nouvelle municipalité, soutenir ce tissu associatif est une priorité pleine et entière. C'est pourquoi le Conseil Municipal a voté en février 2026, 206 348 € de subventions pour 2026, répartis entre plus de 45 organismes représentant toutes les facettes de la vie montluiste.

Le graphique ci-dessus illustre cet engagement : le sport mobilise les foules et les familles, la culture nourrit notre identité locale, la solidarité veille sur les plus fragiles, et l'éducation investit dans notre jeunesse.

Un mot particulier sur la MJC, qui bénéficie cette année d'une dotation de 85 000 €. Ce n'est pas un chiffre anodin, c'est la reconnaissance du rôle absolument central que joue cet équipement dans notre commune. La MJC, c'est à la fois un espace sportif, un lieu culturel, un point de rencontre intergénérationnel. Elle accueille les enfants après l'école, les ados le soir, les adultes le week-end et les seniors en journée. Elle organise des

spectacles, des ateliers créatifs, des cours de danse et des activités de plein air. En un mot : elle est indispensable, et la municipalité entend lui donner les moyens de continuer à l'être.

Cet investissement global en faveur des associations sera maintenu tout au long de la mandature. Parce qu'une commune qui soutient ses associations, c'est une commune qui investit dans ses habitants.

FINANCES

René Bertrand succède à Aurore Samier



Issu d'une famille implantée à Montluel depuis plusieurs générations, il a grandi à Jaillieux, où il s'est installé avec son épouse en 1992 et où leurs trois enfants ont été élevés.

Agriculteur engagé, il a consacré une grande partie de sa carrière au monde agricole, entre responsabilités en coopérative et reprise de l'exploitation familiale. Très investi dans la vie associative locale, il défend avec conviction la ruralité et le dynamisme du territoire.

Conseiller municipal depuis 2020, il poursuit aujourd'hui son engagement en tant qu'adjoint aux finances, avec la volonté de porter des projets concrets et utiles au service des habitants.

CENTRE TECHNIQUE MUNICIPAL

Moderniser, améliorer : des chantiers sur tous les fronts

2025 a vu la municipalité poursuivre activement ses actions pour améliorer le cadre de vie de tous. Chauffage des bâtiments publics, modernisation de l'éclairage, entretien de la voirie, élagage des arbres. Ces interventions s'inscrivent dans une démarche de mise aux normes, de modernisation et d'économies budgétaires.

Eclairages

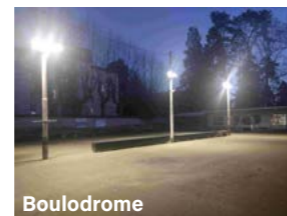
NOUVEAUX ÉCLAIRAGES LED

En moyenne, une lampe LED consomme jusqu'à sept fois moins d'énergie qu'une lampe halogène ou à incandescence.

La mairie a donc choisi de remplacer l'ensemble des éclairages des bâtiments communaux afin d'améliorer la qualité lumineuse tout en réduisant les coûts énergétiques.



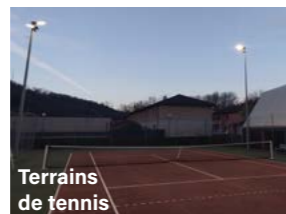
Centre de loisirs de Cordieux



Boulodrome



Eglise



Terrains de tennis



Pétanquodrome

Travaux

ÉCOLE A. DAUDET



Le chauffage de la salle polyvalente a été modernisé avec l'installation de nouveaux convecteurs, améliorant nettement le confort thermique.



Au restaurant scolaire Daudet, la réfection des sols et des murs comprend la pose d'un nouveau carrelage afin de respecter les normes sanitaires.

Espaces verts

ELAGAGE EN RÉGIE

Les agents municipaux ont désormais la formation nécessaire pour assurer eux-mêmes l'élagage sur la commune, sans recourir à une entreprise extérieure. Il suffit aux services municipaux de louer une nacelle, ce qui permet de réduire les dépenses du budget communal.



Voirie

SÉCURISATION AUX ABORDS DES ÉCOLES

Deux plateaux ralentisseurs ont été aménagés par le service technique municipal en novembre 2025, afin d'améliorer la sécurité aux abords des écoles. Les marquages au sol ont été réalisés trois semaines plus tard. La vitesse est désormais limitée à 30 km/h sur ces deux tronçons.



Plateau des Écorchats



Plateau de Jailleux

Le premier se situe face à l'école Alfonse Daudet, au carrefour des Écorchats ; le second sécurise les abords de l'école de Jailleux. Ces aménagements ont pour objectif de réduire la vitesse, les excès étant devenus problématiques sur l'axe Montluel-Saint-André-de-Corcy.

Voirie

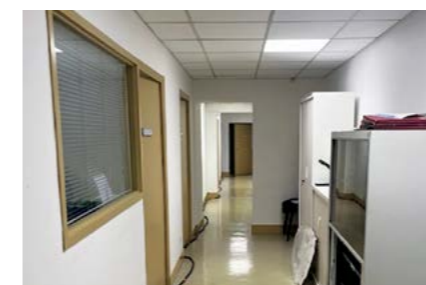
RUE DES ARNAUDIÈRES

Un portique de limitation de hauteur a été mis en place dans la rue des Arnaudières. Les équipes municipales en charge de la voirie et des espaces verts se sont chargées de cette réalisation.



Mairie

SERVICES MUNICIPAUX



Durant l'été 2025, les services municipaux ont été regroupés au 2^e étage de la mairie dans le cadre d'une réorganisation interne. L'objectif est d'optimiser le fonctionnement quotidien des services.

Cette nouvelle organisation contribue à renforcer l'efficacité du service rendu aux administrés. Un nouvel espace libéré a permis la création d'une nouvelle salle de réunion pour les adjoints au maire.

Travaux

RÉNOVATIONS À L'HÔTEL DE VILLE

De nouvelles chaudières ont récemment été installées dans les bâtiments de la mairie. Ces équipements alimentent également la bibliothèque, la ludothèque, les services sociaux et les finances publiques.

Ce projet d'envergure s'imposait en raison de la vétusté des

anciennes installations et de leur faible performance énergétique. La commune pourra ainsi réaliser des économies d'énergie et optimiser ses coûts de fonctionnement.

Les volets, dont le bois commençait à se dégrader, ont également été repeints.



ÉCOLES

Des écoles toujours plus sûres et mieux équipées

La Ville poursuit ses actions en faveur des élèves, en investissant dans des équipements modernes et en renforçant la sécurité au sein des établissements scolaires.

NOUVEAUX PC À L'ÉCOLE ALPHONSE DAUDET

La mairie a investi dans l'équipement de la salle informatique de l'école Alphonse Daudet avec 30 nouveaux ordinateurs. Cet investissement permet aux élèves d'apprendre dans de meilleures conditions et d'accéder à des outils numériques performants. À travers cette action, la Ville affirme sa volonté d'investir pour l'avenir et pour la réussite éducative.



AFFAIRES SCOLAIRES

Jean-Yves Paquelet, nouvel adjoint en charge des affaires scolaires



Installé à Jailleux depuis 1990, Jean-Yves, 63 ans, est un acteur engagé de la vie locale.

Diplômé du Conservatoire de Lyon, il a dirigé pendant de nombreuses années le Club Musical Yamaha de Montluel et contribué activement à la vie culturelle de la commune.

Aujourd'hui, en charge des affaires scolaires, il souhaite mettre son expérience au service des écoles de la ville et s'engage pour la culture, l'éducation et la vie associative, qui font l'âme de Montluel.



EXERCICE INCENDIE

Un exercice d'évacuation incendie s'est tenu le 5 février au restaurant scolaire Daudet. Les 111 élèves présents ont rejoint le point de rassemblement dans le calme. Cet exercice permet aux équipes de s'entraîner et de rester vigilantes. Ce type d'opération est renouvelé régulièrement et étendu pour l'ensemble des établissements scolaires.



AFFAIRES SCOLAIRES

Une équipe municipale mobilisée pour la jeunesse

La municipalité renforce son engagement en faveur des jeunes avec une équipe d'élus dédiée, aux compétences élargies et complémentaires. Objectif : accompagner chaque enfant et adolescent dans son parcours éducatif, culturel et civique.

Serge Jarles, engagé pour l'éducation, le sport et la culture

Délégué départemental de l'Éducation Nationale depuis près de 10 ans, ancien président du Sou des Ecoles laïques, défenseur de l'égalité des chances et de la laïcité au sein de l'école publique, Serge Jarles est une figure bien connue des mondes éducatif et associatif de Montluel. Adhérent de l'OMCM et de la MJC, il connaît tout le travail accompli par nos associations culturelles. Il est convaincu du rôle déterminant de la culture dans l'éducation de la jeunesse.



L'équipe est complétée par Serge Jarles, conseiller municipal délégué, dont les missions s'inscrivent à la croisée des politiques culturelles et éducatives. Depuis que ses enfants sont entrés à l'école de Montluel, il y a plus de quarante ans, Serge a trouvé sa place au sein du corps enseignant qu'il accompagne régulièrement lors des sorties scolaires. Serge regorge d'idées et de projets culturels et éducatifs qu'il a hâte de mettre en œuvre.

Il pilote également les orientations liées aux activités de la bibliothèque et participe aux réflexions concernant les affaires scolaires et la politique de la ville. Son action s'étendra aussi au développement des initiatives de l'association cinématographique des Augustins, contribuant à diversifier l'offre culturelle à destination des jeunes.

Dans une volonté affirmée de placer la jeunesse au cœur de son action publique, la municipalité met en place une équipe d'élus chargés de piloter et d'animer les politiques éducatives, culturelles et citoyennes.

À ses côtés, une adjointe, Virginie Desreumaux vient renforcer cette dynamique. Elle accompagne notamment les activités du conseil municipal des enfants, favorisant l'apprentissage de la citoyenneté dès le plus jeune âge. Elle a également en charge le suivi des fêtes d'école et des spectacles destinés aux élèves.

Jean-Yves Paquelet, nouvel adjoint, a pour mission de définir les grandes orientations relatives aux affaires scolaires, périscolaires et extrascolaires. Ses domaines d'intervention sont variés : la restauration scolaire, l'accueil de loisirs, le programme de réussite éducative, l'accompagnement scolaire, ainsi que le suivi des conseils d'école et des relations avec les associations de parents d'élèves. Il assure également un lien constant avec les directeurs d'établissements scolaires et les associations œuvrant dans le domaine éducatif.

Par cette organisation, la municipalité affirme une ambition claire : offrir à chaque jeune un environnement propice à la réussite éducative et à l'ouverture culturelle. Car investir dans la jeunesse, c'est préparer l'avenir de toute la collectivité.

Virginie Desreumaux, en charge des fêtes et spectacles scolaires



Maman de 4 enfants et habitant Cordieux, Virginie est titulaire d'un MBA de management de l'IAE de Paris. Précédemment adjointe aux affaires scolaires, son retour d'expérience et sa connaissance des projets sont un atout précieux pour venir en soutien de cette nouvelle équipe chargée des affaires scolaires.



SANTÉ

Montluel se dote d'une cabine de télé-médecine

Pour faciliter l'accès aux soins et permettre aux habitants d'obtenir un rendez-vous médical rapidement, la Ville de Montluel, le Département de l'Ain et la Préfecture ont mis en service, depuis fin janvier, un centre de télé-médecine. Un médecin consulte en visioconférence et, grâce aux instruments de mesure disponibles dans la cabine de téléconsultation, peut établir un diagnostic médical.

Face à la difficulté de trouver un médecin traitant et aux délais d'attente pour une prise de rendez-vous, la commune a décidé de se doter d'une cabine de téléconsultation médicale. Ce nouveau service innovant est situé au 4^e étage de la mairie, accessible par les escaliers ou l'ascenseur.

La prise de rendez-vous se fait d'abord via Doctolib ou par téléphone. Sur place, Léa et Rosèlene assurent l'accueil et l'accompagnement des usagers. Déjà agentes au sein de la mairie de Montluel, elles guident les patients dans l'utilisation du matériel, facilitent le bon déroulement des consultations et répondent à leurs questions. Toutes deux ont suivi une formation spécifique dispensée par *Ma Question Médicale* afin de maîtriser le logiciel, les procédures et le protocole de prise en charge.

La cabine est équipée d'instruments et de capteurs qui permettent de réaliser l'examen clinique. Le médecin guide dans la manipulation des

instruments et échange avec son patient. En fin de téléconsultation, le patient récupère le compte rendu du médecin, son ordonnance et bénéficie d'un historique dans l'application *Ma Question Médicale* sur son espace personnel. À chaque passage, la cabine est entièrement désinfectée selon un protocole rigoureux.

Les consultations sont possibles les lundis, mardis, mercredis et vendredis. Il faut veiller à apporter sa carte vitale, sa carte bancaire, son smartphone et une adresse e-mail valide.

Avec ce dispositif innovant et de proximité, Montluel affirme son engagement en faveur d'un accès aux soins plus simple, plus rapide et plus équitable pour ses habitants.



CENTRE DE TÉLÉMÉDECINE
Mairie de Montluel
4^e étage
85 avenue Pierre Cormorèche
01120 Montluel

04 78 06 07 04

CONSULTATIONS

Lundi : 8h - 12h
Mardi : 15h - 19h
Mercredi : 9h - 17h
Vendredi : 15h - 19h

VOTRE CUISINE SUR MESURE, ADAPTÉE À VOTRE MODE DE VIE

Conception et réalisation par CG Réalisation



Spécialiste de l'aménagement d'intérieur, CG Réalisation vous accompagne dans la rénovation avec une approche globale et un suivi de chantier rigoureux.

Nous coordonnons l'ensemble des travaux pour un **projet clé en main**

Nos réalisations :

- ✓ Cuisine sur mesure
- ✓ Salle de bain
- ✓ Dressing sur mesure
- ✓ Aménagement sur mesure
- ✓ Rénovation complète
- ✓ Travaux tout corps d'état
- ✓ Architecture d'intérieur



04 81 65 93 71

91 Route de Saint-Maurice
01360 BALAN

www.cgrealisation.fr

FÊTE DES LUMIÈRES 2025

Retour en images sur une soirée festive et chaleureuse

Le 5 décembre dernier, la ville de Montluel a vibré au rythme de la traditionnelle Fête des Lumières. Organisée par la municipalité et l'AIMPEC, la soirée a rassemblé petits et grands autour d'animations conviviales et gourmandes.



Dès 17h45, la procession des lumignons s'est élancée depuis la place des Tilleuls, illuminant les rues dans une ambiance féérique. Tout au long du parcours, les commerçants ont régalé les participants avec vins chauds, soupes et douceurs sucrées. Sur la place Carnot, l'arrivée de la parade a marqué le coup d'envoi d'une série d'animations : photos avec le Père Noël, bûche géante au profit d'associations locales et vente de hot-dogs pour le Téléthon.

La soirée s'est poursuivie avec un jeu de piste organisé par les commerçants, avant un tirage au sort très attendu. Enfin, musique et danse, avec une touche de samba, ont clôturé l'événement dans une ambiance festive et chaleureuse, laissant à tous de beaux souvenirs lumineux.



SOLIDARITÉ

Les commerçants remettent 2500 € à deux associations

À la suite de la vente de la bûche des pâtisseries, le 5 décembre dernier, l'AIMPEC a remis un chèque de 2 500 € à deux associations œuvrant en faveur des personnes fragilisées : l'une pour réaliser les rêves d'enfants malades, l'autre pour accompagner les personnes âgées atteintes de maladies neurodégénératives.



De gauche à droite : Cécilia Dias (Mirettes), Frédéric Pralus (Le Comptoir de Fred), Jean-Pascal Berlie (Century 21), Johanna Kritikos (Stéphane Plaza Immobilier), Delphine Benoit (Couleurs de Fleurs), Laurent Fumas (La Note Sucrée), Thibault Desmettre (3D Audition, président de l'AIMPEC), Fabienne Loupy et son fils Colin (association Arc-en-Ciel), Catalina Beynier (association Les Loges de Canitie), Arnaud Monnet (Pâtisserie Monnet) et Christian Guillemot (adjoint à la vie associative) lors de l'assemblée générale de l'AIMPEC, le 27 février dernier.

La générosité était une nouvelle fois au rendez-vous de la fête des Lumières organisée par l'AIMPEC et la municipalité. Grâce à la mobilisation des commerçants et au succès de la vente de la traditionnelle bûche, la somme de 2 500 € a pu être récoltée. Un montant aujourd'hui reversé à deux structures associatives locales particulièrement investies dans l'accompagnement des publics vulnérables.

Une partie de ce don a été attribuée à l'association Arc-En-Ciel, basée à Seyssel, dans l'Ain. Cette association œuvre depuis de nombreuses années à la réalisation des rêves d'enfants gravement malades, atteints notamment de cancer, de myopathie, de mucoviscidose ou encore de maladies orphelines. Fondée par Alain et Monique Nesme, elle est reconnue d'utilité publique depuis

2004. Parrainée par Sophie Marceau et Christophe Willem, elle apporte un soutien précieux aux familles en offrant aux enfants des moments d'évasion et d'espoir dans des parcours de soins souvent lourds.

L'autre partie du chèque a été remise aux Loges de Canitie, un établissement indépendant situé au Domaine de Sainte Croix. Cette structure accueille des personnes âgées atteintes de la maladie d'Alzheimer ou de troubles apparentés. L'équipe y développe un accompagnement global, fondé sur la mise en place d'activités et d'ateliers thérapeutiques. L'objectif : faire de l'établissement un véritable lieu de vie, où chaque résident bénéficie d'animations adaptées à ses capacités et à ses besoins.

Les Loges de Canitie s'appuient notamment sur les principes de Maria



Montessori, adaptés aux personnes âgées par le professeur Cameron Camp. Cette approche favorise l'autonomie, la stimulation cognitive et le bien-être des résidents. Au-delà des soins, l'établissement joue également un rôle essentiel dans le soutien des aidants, en leur offrant des solutions de répit indispensables.

À travers ce geste généreux, les commerçants réaffirment leur engagement en faveur d'initiatives locales porteuses de sens, illustrant l'importance du tissu associatif dans la vie du territoire.

MARCHÉ HEBDOMADAIRE

Le marché de Montluel s'agrandit

Chaque vendredi matin, de 8h à 12h, la promenade des Tilleuls accueille son marché hebdomadaire. Produits alimentaires locaux et de qualité, articles de cuisine, habillement et bien d'autres étals composent ce rendez-vous incontournable, qui séduit et fidélise une clientèle toujours au rendez-vous.



VIRGILE BLANCHARD, ARTISAN DU TRANCHANT – UN NOUVEAU SAVOIR-FAIRE SUR LE MARCHÉ

Il y a des reconversions qui ont le tranchant de l'évidence. Celle de Virgile Blanchard en fait partie.

Grandi en milieu rural, les couteaux ont fait partie de son quotidien dès l'enfance, outils du travail agricole, compagnons familiers des gestes de la campagne. C'est sous l'uniforme qu'il approfondit encore ce rapport particulier à la lame : cinq ans de service militaire, des missions sur le terrain à Tahiti et à Marseille, où entretien, précision et respect de l'outil deviennent une seconde nature.

À l'issue de son contrat, la question de la reconversion s'impose. La réponse ne tarde pas. Virgile se forme à la coutellerie, obtient son CAP en alternance en 2025 et lance son activité de remoulage dès la fin

de l'automne. Quelques semaines lui suffisent pour trouver son rythme et son marché.

Depuis janvier, c'est sur le marché du vendredi matin de Montluel qu'il a posé ses outils. Un accueil chaleureux, une clientèle fidèle dès les premières semaines : Virgile s'y sent bien, et la commune est heureuse d'offrir ce service à ses habitants.

Couteaux de cuisine, outils de jardin, lames professionnelles, rendez-vous le vendredi matin pour redonner du tranchant à vos outils du quotidien.

✉ artisandutranchant01@gmail.com
☎ 06 29 14 95 30

LA FAMILLE THAIZE – CINQUANTE ANS DE SAVEURS LOCALES

Tout a commencé il y a près de cinquante ans, quand le père de la famille pose ses premières caquettes sur le marché local. Fruits et légumes de saison, cultivés avec soin, vendus en direct : une philosophie simple, portée par une famille qui y croit. La mère est



là aussi, fidèle au poste, et ensemble ils bâtissent une clientèle fidèle au fil des années.

Aujourd'hui, ce sont les deux fils qui tiennent l'exploitation avec la même exigence, le même attachement au local et au saisonnier. Une continuité naturelle, héritée autant qu'assumée.

Présente depuis près de cinquante ans sur les marchés locaux, la famille Thaize incarne ce que Montluel a de plus précieux : des producteurs de proximité, enracinés dans leur territoire, qui font vivre le circuit court au quotidien.

Retrouvez-les chaque semaine sur le marché et faites confiance aux saisons.

Transports en commun

LES SOLUTIONS MOBILITÉ DE LA 3CM

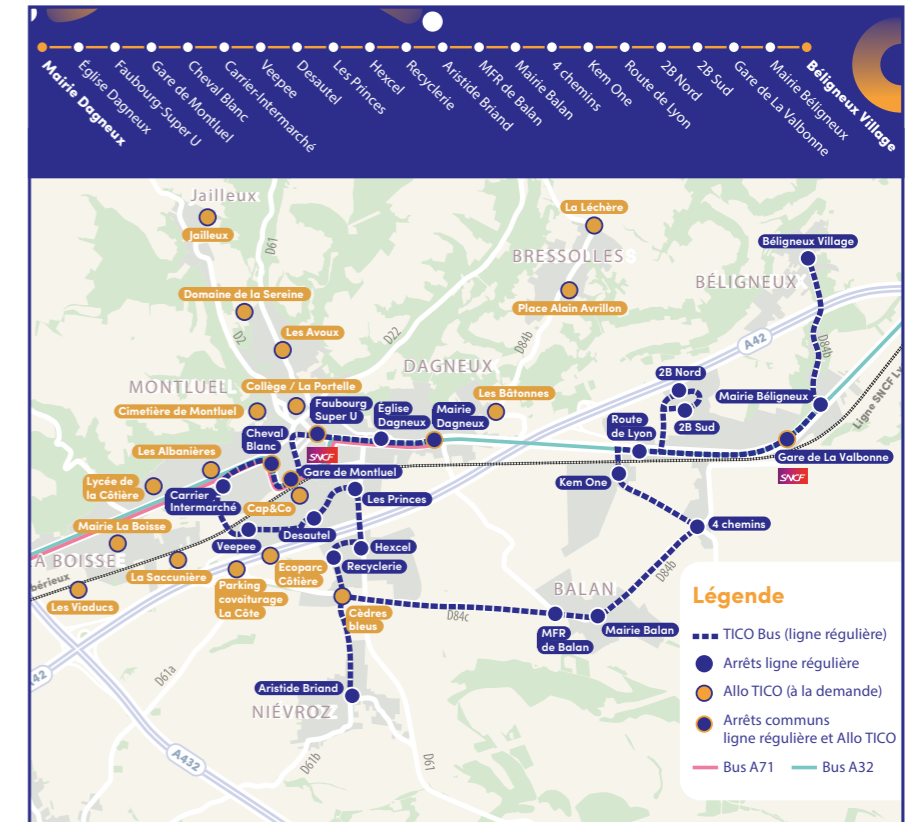
Pour faciliter les déplacements du quotidien, la communauté de communes déploie une offre de mobilité complète et adaptée à tous les besoins.

Le réseau TICO Bus propose une ligne régulière desservant 22 arrêts, permettant de rejoindre facilement les gares, les zones d'emplois ainsi que les centres-villes de Dagneux, Montluel, Niévroz, Balan et Bèlignieux.

Pour compléter le dispositif, l'offre TICO inclut également un transport à la demande, une solution de location longue durée de vélos électriques, ainsi qu'un tout nouveau dispositif de covoiturage.



Toutes les informations sont disponibles sur le site internet de la 3CM : www.3cm.fr ou en scannant le QR code ci-dessus.



LES HORAIRES DE TICO BUS

BÉLIGNEUX VILLAGE → GARE DE LA VALBONNE → BALAN → NIÉVROZ → ZA → GARE DE MONTLUEL → DAGNEUX

COMMUNE	NOM DE L'ARRÊT	HORAIRES FIXES			SUR RÉSERVATION			HORAIRES FIXES			SUR RÉSERVATION	
MONTLUEL	Veepee	07:10	08:10	09:10	10:29	12:29	14:29	16:09	17:09	18:09	19:09	20:09
MONTLUEL	Carrier-Intermarché	07:13	08:13	09:13	10:32	12:32	14:32	16:12	17:12	18:12	19:12	20:12
MONTLUEL	Cheval Blanc	07:15	08:15	09:15	10:34	12:34	14:34	16:14	17:14	18:14	19:14	20:14
MONTLUEL	Gare de Montluel	07:16	08:16	09:16	10:35	12:35	14:35	16:15	17:15	18:15	19:15	20:15
MONTLUEL	Faubourg-Super U	07:18	08:18	09:18	10:37	12:37	14:37	16:17	17:17	18:17	19:17	20:17

DAGNEUX → GARE DE MONTLUEL → ZA → NIÉVROZ → BALAN → GARE DE LA VALBONNE → BÉLIGNEUX VILLAGE

COMMUNE	NOM DE L'ARRÊT	HORAIRES FIXES			SUR RÉSERVATION		HORAIRES FIXES			SUR RÉSERVATION		
MONTLUEL	Faubourg-Super U	06:43	07:39	08:39	11:03	13:03	14:40	15:40	16:40	17:40	18:40	19:40
MONTLUEL	Gare de Montluel	06:45	07:41	08:41	11:05	13:05	14:42	15:42	16:42	17:42	18:42	19:42
MONTLUEL	Cheval Blanc	06:46	07:42	08:42	11:06	13:06	14:43	15:43	16:43	17:43	18:43	19:43
MONTLUEL	Carrier-Intermarché	06:48	07:44	08:44	11:08	13:08	14:45	15:45	16:45	17:45	18:45	19:45
MONTLUEL	Veepee	06:50	07:46	08:46	11:10	13:10	14:47	15:47	16:47	17:47	18:47	19:47

RESTAURANT

Le Cheval Blanc entame une nouvelle ère à Montluel

Adresse emblématique située à l'entrée de Montluel, Le Cheval Blanc a rouvert ses portes le 22 janvier 2026 après un changement de propriétaire. Adrien Pourcher et le chef Denis Padeloup succèdent à Sébastien Martel à la tête de l'établissement, accompagnés de la pâtissière Anne-Laure Defoort.



REPAS D'AFFAIRES ET MOMENTS EN FAMILLE

Le Cheval Blanc entend séduire aussi bien une clientèle professionnelle que familiale. L'établissement souhaite redevenir un lieu de rendez-vous incontournable à Montluel.

Autre nouveauté qui devrait ravir les habitants : il est désormais possible d'y dîner le samedi soir. Une évolution attendue qui permet enfin de profiter d'une table de qualité à Montluel le week-end. L'établissement est ouvert du mardi au vendredi, midi et soir, ainsi que le samedi soir. Pour les repas de fête, il accueille également les convives le dimanche midi de manière occasionnelle.

Avec cette nouvelle équipe, Le Cheval Blanc ouvre un chapitre prometteur de son histoire.

CHEVAL BLANC
64 Pl. des Tilleuls - Montluel
04 78 06 01 75
www.lechevalblancmontluel.com

Resté fermé seulement quelques semaines, le restaurant a profité de cette transition pour se refaire une beauté. Les nouveaux propriétaires ont revisité la décoration : d'anciennes cartes postales de l'auberge du Cheval Blanc ornent désormais les murs, rappelant de bons souvenirs aux habitants.

UNE CUISINE TRADITIONNELLE ET DE SAISON

Denis Padeloup et Adrien Pourcher proposent une gastronomie française traditionnelle, créative et tournée vers les produits de saison. Leur objectif : développer davantage les circuits courts et des partenariats avec des producteurs locaux. Les deux associés se donnent jusqu'au printemps pour sélectionner des maraîchers de la région.



COMMERCES

Un atelier de poterie ouvre ses portes

À Montluel, une nouvelle boutique de céramique, N' Céramique, a ouvert ses portes début décembre. A l'initiative du projet, Nathalie Schmitt, ancienne juriste, aujourd'hui artisan céramiste, propose des ateliers d'initiation au modelage et au tournage.



Elle s'est tournée vers la poterie il y a quelques années, renouant avec une passion d'enfance. Sa mère, céramiste, possédait un atelier à domicile et animait des cours. « J'ai grandi avec la terre », explique-t-elle. Si elle pratiquait déjà le modelage, c'est en découvrant le tournage lors d'un stage que tout s'est accéléré. Une véritable révélation.

Dans son atelier-boutique, elle propose aujourd'hui plusieurs formules : des séances découverte de deux heures, des cycles de cinq séances pour approfondir la pratique, ainsi que des ateliers pour enfants pendant les vacances scolaires,

organisés en petits groupes. Les ateliers sont aussi très prisés pour des anniversaires ou des cartes cadeaux.

Habitant Montluel depuis 2022, elle a eu un véritable coup de cœur pour la ville et son centre commerçant dynamique. La boutique bénéficie d'un passage régulier, y compris d'une clientèle venue des communes voisines.

L'ouverture, juste avant Noël, a rencontré un beau succès. Depuis, le bouche-à-oreille contribue à faire vivre l'atelier, devenu un lieu de création et d'animations au centre-ville.



N' CÉRAMIQUE
85 Grande Rue - Montluel
@ n.ceramique01@gmail.com

Chic'O Poil, passion toilettage

À seulement 20 ans, Liana Cerqueira vient d'ouvrir son salon de toilettage Chic'O Poil. Installée depuis début janvier, la jeune femme connaît déjà un démarrage prometteur et affiche un enthousiasme communicatif.



CHIC'O POIL
52 Av. de la Gare - Montluel
06 03 95 79 98
@ chic.o.poil5201@gmail.com

Depuis son ouverture, le salon de toilettage attire déjà une clientèle fidèle. Sa jeune gérante a fait le choix de se lancer à son compte après une première expérience d'un an en tant que salariée. « Ça ne m'a pas trop plu, alors j'ai décidé de me mettre à mon compte », confie-t-elle.

Un choix qu'elle n'aurait pas osé faire sans le soutien et les conseils de son père, très motivé, lui aussi.

Liana s'occupe des chiens et des chats, mais aussi des lapins et des cobayes.

Sa spécialité ? Les coupes asiatiques, particulièrement appréciées sur des races comme les spitz, les bichons maltais, les bichons frisés ou encore les caniches.

Ouvert du lundi après-midi au samedi matin, Chic'O Poil connaît un démarrage très encourageant.

**MONTLUEL,
là où votre futur prend vie !**



- Une résidence moderne, entourée de nature
- Appartements neufs du 2 au 4 pièces
- Balcons, terrasses et jardins généreux



DEVENEZ PROPRIÉTAIRE à partir de 202 000 €⁽¹⁾



04 84 311 303



All'Access une marque Alliade Habitat. Siège social Alliade Habitat : 173, avenue Jean Jaurès - 69007 Lyon. Tél : 04 72 89 22 22. SA au capital de 186 674 544,00 euros. RCS Lyon 960 506 152 - APE 6820A. N° TVA intracommunautaire FR 93 960 506 152. (1) Lot T3 B19, prix avec balcon inclus et sans stationnement selon grille en vigueur au 24/02/2026, dans la limite du stock disponible. (2) Sous réserve d'éligibilité et sous conditions de ressources nous consulter. (3) Le Prêt à Taux Zéro est une offre réservée aux primo-accédants, sous conditions de ressources, et soumise à d'autres critères selon la réglementation en vigueur. Architecte : Antoine DASSONVILLE - Perspective : Concept Ark - Illustration non contractuelle, libre interprétation de l'artiste. Conception : Adjectif - 03/26

Solidarité et engagement au cœur du village

Entre mobilisation citoyenne et reconnaissance d'un engagement exemplaire, le village de Cordieux a récemment été le théâtre de deux temps forts illustrant l'esprit de convivialité et de service qui anime ses habitants.

CORDIEUX PLUS PROPRE GRÂCE À LA MOBILISATION DES HABITANTS

Samedi 21 mars s'est tenue la 16^e édition de l'opération « Cordieux Propre », devenue au fil des années un rendez-vous incontournable pour les habitants du village. Cette grande opération annuelle de ramassage des déchets a réuni une trentaine de volontaires, équipés de bottes, de gants, de gilets fluorescents et de vêtements adaptés.



UNE MÉDAILLE POUR SALUER 25 ANS DE SERVICE AU CŒUR DU VILLAGE

Les vœux du maire, dimanche 25 janvier, ont mis à l'honneur Michel Calinon en lui remettant la médaille de la ville, à l'approche de ses 25 ans de service en tant que facteur à Cordieux, qu'il célébrera en juillet prochain. Une carrière remarquable, puisqu'il exerce ce métier depuis maintenant 40 ans.

Dans l'exercice de son métier, Michel s'est distingué par son sens du service et son attachement aux habitants. Depuis une dizaine d'années, il propose notamment

la prestation « Veillez sur mes parents » de La Poste, rendant visite quotidiennement pendant une dizaine de minutes à un habitant du village. Toujours prêt à rendre service, il n'hésite pas non plus à dépanner les habitants, par exemple en leur fournissant des timbres.

Il décrit son métier avant tout comme un service, nourri par le contact humain qu'il apprécie particulièrement. En 25 ans à Cordieux, il a été témoin des évolutions du village, notamment avec la construction de deux lotissements. Malgré ces changements, il a su tisser et entretenir des liens solides avec l'ensemble des habitants, anciens comme nouveaux.



Organisée par la commission consultative de la commune et l'association « Bouge ton Cordieux », l'initiative s'est déroulée sous un agréable soleil printanier, propice à la bonne humeur. Les participants ont sillonné l'ensemble du village afin de collecter les déchets et contribuer à la préservation de leur cadre de vie.

La matinée s'est conclue par un verre de l'amitié, offrant à chacun un moment de convivialité et d'échanges. Un grand merci à tous les participants pour leur engagement. Rendez-vous à l'année prochaine.



AUTO-ÉCOLE
LA CÔTIÈRE - MONTLUEL
DEPUIS 1968
31 PLACE CARNOT 01120 MONTLUEL

PERMIS B
PERMIS B AUTOMATIQUE
AAC ET SUPERVISÉE
PERFECTIONNEMENT
PRISE À DOMICILE
CODE SUR INTERNET

autoecolelacotiere.fr

École conduite qualifiée
100 PERMIS A UN SEUL PAR JOUR
CONDUITE SUPERVISÉE
CONDUITE ACCOMPAGNÉE
Qualiopi
RÉPUBLIQUE FRANÇAISE

N° D'AGRÈMENT PRÉFECTORAL 4480

01120 MONTLUEL
04.78.06.36.33
Suivez-nous !
+50 ANS D'EXPERIENCE
CITROËN
AUTO - ÉCOLE LA CÔTIÈRE

TRAITEUR
Chanel
MONTLUEL

ARTISAN
Chanel
Depuis 1973

276, GRANDE RUE
01120 MONTLUEL

TÉL : 04.78.06.10.42
chanel.traiteur@orange.fr

RHONAL'PAIN
BOULANGERIE
PATISSERIE
ARTISANALE

04.78.06.10.55
MONTLUEL
(DEVANT L'ÉGLISE)

Expression de la majorité municipale

AGIR AVEC RIGUEUR, SERVIR L'INTÉRÊT GÉNÉRAL

Le 15 mars dernier, vous avez été plus de 63 % à nous accorder votre confiance. C'est une responsabilité que nous mesurons pleinement. Ce n'est pas un chiffre que nous brandissons mais un engagement que nous honorons, chaque jour, dans chacune de nos décisions.

Ces premières semaines ont été denses : Prise de connaissance approfondie des dossiers, rencontres avec les acteurs du territoire, premières délibérations, premières décisions.

Ce premier bulletin municipal en témoigne : la nouvelle équipe municipale est à pied d'œuvre. Elle agit.

DES PRIORITÉS CLAIRES, DES ENGAGEMENTS CONCRETS

Notre feuille de route est lisible et assumée. Soutenir la jeunesse et la vie associative, parce qu'investir dans ceux

qui font vivre Montluel au quotidien, c'est investir dans l'avenir de toute la commune. Accompagner nos commerces et artisans, parce qu'un centre-ville vivant, c'est une commune qui respire. Améliorer les mobilités et les espaces publics, parce que le cadre de vie de chacun mérite attention et ambition. Renforcer la sécurité et la solidarité, parce que personne ne doit se sentir laissé de côté.

Ces engagements ne sont pas des intentions mais une feuille de route assumée, construite avec vous pendant la campagne, et que nous mettons aujourd'hui en œuvre avec méthode et détermination.

UNE GESTION FINANCIÈRE AU SERVICE DU PROJET

Tenir ses promesses, c'est aussi savoir gérer avec sérieux ce qui appartient à tous. Dans un contexte de finances publiques tendues et de dotations de

l'État en baisse, nous avons fait le choix de la rigueur sans renoncer à l'ambition. On ne construit rien de solide sans des fondations saines. C'est notre boussole.

UNE ÉQUIPE SOUDÉE, AU SERVICE DE TOUS LES QUARTIERS

24 conseillers municipaux, 8 adjoints, 5 conseillers délégués. Des profils variés, des compétences complémentaires, une conviction partagée : mettre chaque savoir-faire au service de l'intérêt général, avec transparence et sens des responsabilités.

Nous sommes à la hauteur de la confiance que vous nous avez accordée. Et nous avancerons avec vous, pour vous.

La majorité municipale

Philippe BELAIR, Maire de Montluel, et l'ensemble du conseil municipal

Expression de l'opposition municipale

MERCI !

Le 15 mars dernier, vous avez été 907 Montluistes à nous accorder votre confiance.

Ce soutien nous engage. Il nous donne la force et la légitimité de porter votre voix avec détermination, exigence et fidélité à nos engagements.

Nous sommes désormais **cinq élus de Mieux Vivre à Montluel** au conseil municipal : Isabelle Gallaga, Djillali Boussebha, Julie Milan, Xavier Perrin et Albane Colin. Isabelle Gallaga représentera également notre groupe au conseil communautaire de la 3CM.

ÊTRE DANS L'OPPOSITION, CE N'EST PAS ÊTRE EN RETRAIT. C'EST ÊTRE UTILE.

Nous serons une opposition présente, vigilante et constructive, capable de proposer, d'alerter et d'agir. Nous défendrons l'intérêt général et les attentes que vous avez exprimées.

Présent-es dans les conseils, les commissions et sur le terrain, nous resterons au plus près de vous. Nous continuerons à porter nos valeurs : **solidarité, démocratie locale et transition écologique**, avec des propositions concrètes pour améliorer le service public au quotidien.

Nous agissons pour une commune plus apaisée et attentive à tous ses quartiers et hameaux, avec des priorités claires : la santé, l'accessibilité, notre jeunesse, nos aîné.es et le vivre-ensemble. Nous défendrons une ville vivante, qui soutient ses commerces, ses associations et les initiatives locales. Nous veillerons à un urbanisme raisonné, avec des logements adaptés et accessibles, et le développement d'espaces verts et de lieux de respiration pour toutes et tous.

À la 3CM, nous porterons une vision ambitieuse : des mobilités adaptées, un développement économique au service du territoire, une gestion responsable de l'eau et des ressources

à des coûts justes, en réponse aux défis climatiques, agricoles et énergétiques.

MAIS SURTOUT, NOUS VOULONS CONTINUER À FAIRE VIVRE LE LIEN AVEC VOUS.

Nous vous donnons **rendez-vous le samedi 20 juin** à l'occasion de la Fête de la musique pour un moment convivial autour d'un repas partagé.

Nous restons à votre écoute : Venez nous rencontrer à notre permanence au 13 rue Notre-Dame-des-Marais le dimanche de 10h à 12h et sur rendez-vous. Contactez-nous via notre boîte-aux-lettres ou par mail : mieuxvivreamontluel@gmail.com Suivez-nous sur les réseaux sociaux et notre site internet : www.mieuxvivreamontluel.fr

À très bientôt, sur le terrain. Vos élu-es Mieux Vivre à Montluel

Isabelle Gallaga, Djillali Boussebha, Julie Milan, Xavier Perrin et Albane Colin.

Travaux de jardinage

TONDRE, OUI, MAIS PAS N'IMPORTE QUAND !

Lundi au vendredi :
De 8h à 12h et de 14h à 19h30

Samedi :
De 9h à 12h et de 15h à 19h

Dimanche et jours fériés :
De 10h à 12h



Déjections canines

L'AFFAIRE EST DANS LE SAC !



Amende encourue pour non-ramassage : 135 €



04 37 26 01 24

contact@kr-traiteur.fr

www.kr-traiteur.fr

ZA de Rosarge - 250 rue de Palverne - 01700 Les Échets



OPTIQUE & AUDITION

Votre magasin déménage !

Krys Montluel change d'adresse

le 2 juin 2026

Ancienne adresse :

72 place Carnot – Montluel



Nouvelle adresse :

200 avenue de la gare – Montluel

Nous vous accueillons bientôt dans notre nouveau magasin.

LE COMPLEXE LOISIRS UNIQUE EN EUROPE



11 ACTIVITÉS INDOOR ET OUTDOOR DÈS 3 ANS



Google +5 000 Avis clients 4,8 ★★★★★

KARTING ÉLECTRIQUE INDOOR - KARTING BIO-ÉTHANOL OUTDOOR - GAME OF KARTS - BOWLING - LASER GAME - PRISON ISLAND - RÉALITÉ VIRTUELLE - KARAOKÉ - QUIZ GAME - BLIND TEST - BABY-KART
195 AVENUE DE L'INDUSTRIE, 01120 DAGNEUX - 04.30.33.33.33 - CONTACT@ONLYKART.COM

40^e

FOIRE de MONTLUEL

19 SEPTEMBRE 2026



Commerçants

Festivités

Artisanat

Institutions

40 ANS
D'ANIMATIONS

Montluel