

RAPPORT D'ACTIVITÉ 2018 | 2019

x

UNE ACTION GLOBALE
ET COLLECTIVE
POUR LE TERRITOIRE

3CM

x

VOUS



ÉDITO

Mesdames et Messieurs,

Ce mois de janvier 2020 ouvre notre avenir sur une nouvelle décennie.

Elle va sans aucun doute être très différente de la précédente, tant les enjeux sont nombreux :

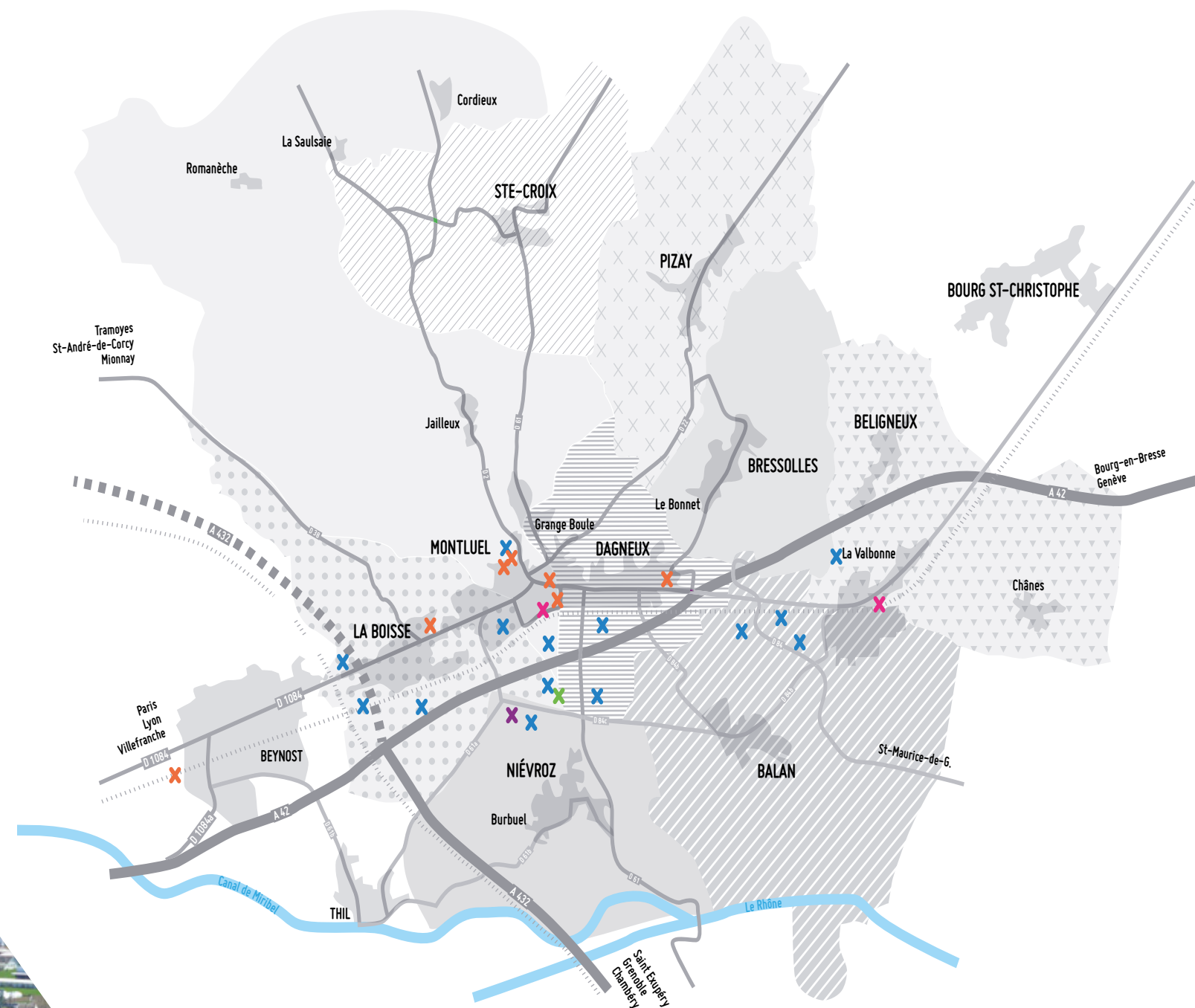
- Enjeux sur le modèle de société pour des populations qui redoutent un avenir plus incertain, et qui attendent des réponses efficaces en matière d'emploi, de logement, et de services,
- Enjeux environnementaux, avec une planète qui souffre et qui réclame des décisions efficaces et rapides,
- Enjeux de mobilité associés à l'usage d'une industrie numérique qui va prédominer dans nos métiers et nos choix de demain,
- Enjeux démographiques avec une population vieillissante qu'il faut préserver.



Philippe GUILLLOT-VIGNOT
Président de la 3CM

Dans cette ronde de sujets, votre intercommunalité, la 3CM, devient une communauté de destin, en proposant un projet concerté pour le territoire qui la compose. Ce projet de territoire, c'est le ciment de relations construites avec nos différentes instances politiques, économiques, associatives et institutionnelles locales.

L'année 2019 a été particulièrement importante dans la construction de ce projet avec de nouvelles initiatives que vous découvrirez dans les pages de ce rapport d'activité. Associé à l'ensemble des membres du bureau exécutif et des services de la 3CM, je souhaite à chacun et chacune d'entre vous une excellente année 2020.



- ✕ Gares
- ✕ Parcs d'activités
- ✕ Déchèterie
- ✕ Équipements sportifs
- ✕ Futur centre incendie et secours départemental

LA 3CM EN ACTION

× DÉCEMBRE 2018



OUVERTURE DE LA PÉPINIÈRE D'ENTREPRISES NOV&CO

Des locaux modernes, des tarifs attractifs, des services mutualisés et un suivi personnalisé pour les jeunes entreprises à fort potentiel : c'est la promesse de la Pépinière Nov&Co pour accompagner les initiatives entrepreneuriales sur la Côteière.

Plus d'informations en P. 10

× DÉCEMBRE 2018

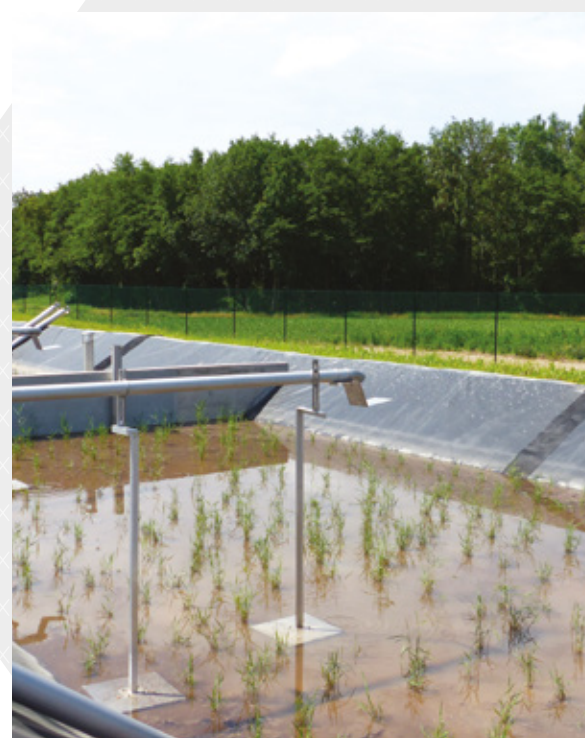


INAUGURATION DE LA NOUVELLE AIRE DE COVOITURAGE À NIÉVROZ

Déjà adepte du covoiturage ? Tenté de découvrir ce mode de transport ? Rendez-vous à Niévroz, à la sortie 5.1 de l'A42 : pour faciliter les arrivées et les départs, il est possible de se rejoindre sur une aire dédiée et d'y déposer sa voiture ou son vélo en toute sécurité.

Plus d'informations en P. 17

× 2019



CONSTRUCTION DES STATIONS D'ÉPURATION À SAINTE-CROIX ET CORDIEUX

Le service public d'assainissement collectif s'adapte à la croissance démographique et aux objectifs de développement durable du territoire avec l'implantation de 2 nouvelles stations biologiques pour le traitement des eaux usées.

Plus d'informations en P. 21

× FÉVRIER 2019



INAUGURATION DE LA ZAE DES VIADUCS

La 3CM a officialisé l'ouverture de la Zone d'Activités sur la commune de la Boisse. Au total, le site propose 7 hectares commercialisables pour accueillir des activités artisanales, industrielles ou de service aux entreprises.

Plus d'informations en P. 10

LA 3CM EN ACTION

Retour sur les grands projets

MARS 2019 X



FIN DES TRAVAUX D'ASSAINISSEMENT AVEC LA TRAVERSÉE DE L'A42

A l'issue de 5 mois de travaux, l'aménagement du dernier tronçon du réseau d'assainissement jusqu'à la station d'épuration des Îles à Niévroz s'est terminé. Ce chantier d'envergure a été marqué par le franchissement de l'A42, réalisé à l'aide d'un micro-tunnelier. Succès : le déroulement des travaux n'a entraîné aucune perturbation du trafic autoroutier !

**5 jours pour les travaux
de creusement sous l'A42**

Le budget total de cette opération
s'élève à **743 465 €**

JUIN 2019 X



INAUGURATION DE L'AVENUE DES PRÉS SEIGNEURS

D'importants travaux ont été menés pendant 3 ans afin de requalifier cet axe, qui traverse la zone d'activités des Prés Seigneurs, et de l'adapter aux attentes des entreprises et des habitants.

Plus d'informations en P. 12

SEPTEMBRE 2019 X



MISE EN SERVICE DU BASSIN D'ORAGE À NIÉVROZ

Le réseau d'assainissement du territoire a été renforcé avec la mise en service d'un bassin d'orage à Niévroz. D'une capacité de 1 100 m³, il permet de recueillir les eaux usées et pluviales en cas de fortes pluies, en attendant qu'elles puissent être traitées par la station d'épuration des îles à Niévroz, et donc de limiter les rejets d'effluents vers le milieu naturel.

8 mois de travaux

772 146 € d'investissement

DÉCEMBRE 2019 X



FIN DE L'AMÉNAGEMENT DU ROND-POINT CARRIER

Fluidifier l'entrée de ville, désengorger l'accès au site de l'entreprise Carrier, faciliter le déplacement des modes doux... Tels sont les objectifs poursuivis par la 3CM avec la création du rond-point au croisement de la RD61a et de la RD1084 à Montluel.

Plus d'informations en P. 13

FINANCES DE LA 3CM : ACCOMPAGNER LE DÉVELOPPEMENT DU TERRITOIRE

Le travail mené les années précédentes s'est accéléré en 2018 et 2019 grâce à des investissements importants et la mise en place de nouveaux services.

19 MILLIONS D'€
DE BUDGET GLOBAL
DE FONCTIONNEMENT

22 MILLIONS D'€
D'INVESTISSEMENT
SUR LE TERRITOIRE

12,3 MILLIONS D'€
DE DÉPENSES DE FONCTIONNEMENT
(BUDGET PRINCIPAL)

3,4 MILLIONS D'€
REVERSÉS AU PROFIT DES
COMMUNES DU TERRITOIRE

LES RESSOURCES

10,5 millions d'€
de recettes fiscales

3,9 millions d'€ :
contribution des ménages

Taxe d'habitation, taxe foncière, taxe foncière sur les propriétés non bâties, taxe d'enlèvement des ordures ménagères
Les habitants du territoire contribuent aux politiques publiques, notamment à travers la taxe d'habitation, qui représente à elle seule 2,1 millions d'€. La collecte, le tri et l'élimination des déchets sont partiellement financés par la TEOM à hauteur de 1,7 millions d'€.

6,6 millions d'€ :
contribution économique

Cotisation foncière des entreprises, cotisation sur la valeur ajoutée des entreprises, imposition forfaitaire des entreprises de réseaux, taxe sur les surfaces commerciales
Les entreprises participent davantage au budget de la 3CM. En effet, la communauté de communes possède historiquement la compétence exclusive du développement économique du territoire. Les entreprises installées y contribuent donc directement !

À partir du 1^{er} janvier 2020, la 3CM exerce intégralement les compétences eau et assainissement ! L'arrivée de ces nouvelles responsabilités a été préparée à tous les niveaux, tant du point de vue des ressources humaines que des ressources financières.
Plus d'informations en P. 21

LES DÉPENSES

Les principaux investissements

Construction de la ZAE des Viaducs :
4,43 millions d'€

Construction de la Pépinière d'entreprises Nov&Co :
4,43 millions d'€

Aménagement de l'avenue des Prés Seigneurs :
1,27 millions d'€

Construction de la station d'épuration de Sainte-Croix :
659 000 €

Création de l'aire de covoiturage à Niévroz :
403 150 €

LA DETTE

12,48 millions d'€
de dette

Une dette maîtrisée !
497 € par habitant

4 millions d'€ d'emprunt supplémentaire sur l'année 2018 pour financer les nouvelles infrastructures

Une capacité de désendettement satisfaisante **à moins de 6 ans**

RESSOURCES HUMAINES

Pour mener à bien ses projets, la 3CM peut compter sur ses agents !

Au 31 décembre 2018

La 3CM emploie
55 AGENTS

La masse salariale s'établit à
2 245 215 €
hors rémunération des personnels extérieurs ou mis à disposition

77%
des agents sont
TITULAIRES

LES EFFECTIFS

Répartition par catégorie des agents permanents en décembre 2018

Catégorie A
16 %

Catégorie B
15 %

Catégorie C
69 %

95%
des agents de la 3CM
sont employés à
TEMPS COMPLET

LA 3CM, EMPLOYEUR ENGAGÉ

Formation

La 3CM a particulièrement mis l'accent sur la formation en 2019 : 70% de ses agents en ont bénéficié ! Ils étaient déjà 50% en 2018. Le nombre total de jours de formation effectués en 2019 monte ainsi à 206, contre 67 l'année précédente.

Santé et sécurité au travail

La sécurité a constitué un volet important de la formation, avec l'apprentissage des gestes de premier secours et la sensibilisation aux risques liés à l'amiante. Des agents ont été habilités à réaliser des interventions électriques ou à conduire les engins communautaires. Et d'autres ont vu leur habilitation renouvelée.

Actions sociales

- Participation à la protection sociale pour les agents ayant souscrit une adhésion pour la garantie et le maintien de salaire ;
- Attribution de tickets restaurant ;
- Mise en œuvre de l'Indemnité Kilométrique Vélo ;
- Subvention au Comité des Œuvres Sociales du personnel ;
- Participation aux différents événements organisés en fin d'année pour le personnel ;
- Mise en place du télétravail.

RÉPARTITION DES AGENTS PAR PÔLE



Pôle institutionnel & communication	4
Pôle eau, assainissement & environnement	9
Pôle déchets & tri sélectif	13
Pôle développement territorial / tourisme	5
Pôle urbanisme	1
Pôle infrastructures, équipements, gens du voyage, rivières & torrents	13
Pôle financier	3
Pôle politique de la ville & CISP	2
Pôle Ressources Humaines	2
Hygiène, sécurité & santé au travail	1
Enseignement culturel	2

DÉVELOPPEMENT ÉCONOMIQUE :



Soutenir et attirer les entreprises

Proposer des solutions adaptées à toutes les étapes de la vie des entreprises et favoriser la création de nouvelles activités : ce sont les deux piliers de la stratégie portée par la 3CM au service de l'attractivité économique du territoire.

FAVORISER L'IMPLANTATION DES ENTREPRISES

Les Zones d'Activités Économiques (ZAE) sont des leviers importants pour attirer les entreprises, créatrices d'emplois, sur le territoire. Afin de toujours mieux répondre à leurs besoins, la 3CM développe 3 parcs d'activités.

ZAE des Viaducs

2018 a marqué la fin des travaux sur ce site de 7 hectares, dédié à l'artisanat et à l'industrie. Inaugurée en février 2019, 80% des terrains de la ZAE sont aujourd'hui commercialisés. **AU TOTAL, la 3CM aura investi 4,43 millions d'euros sur 5 ans pour aménager ce site économique qui comptera, à terme, 300 à 400 emplois.**

Écoparc Côtère

Le montage administratif se poursuit pour Écoparc Côtère (nom commercial de la ZAC des Goucheronnes), avec notamment l'adoption du dossier de création de ZAC en 2018 et le lancement de la Déclaration d'Utilité Publique en 2019. Développé sur la commune de La Boisse, ce projet de 18 hectares créera 800 emplois parmi les activités logistiques à haute valeur ajoutée, industrielles et tertiaires. Début des travaux en 2021 !

Cap&Co

Les premiers bâtiments du business village de la Côtère ont été livrés à l'automne 2018. Les arrivées se sont succédées en 2019, avec l'installation des premières entreprises, le déménagement du siège de la 3CM, la création de la pépinière d'entreprises Nov&Co et l'ouverture d'une crèche inter-entreprises. Le site proposera au total près de 17 000 m² de locaux et de services pour les entreprises artisanales et tertiaires.

ENCOURAGER L'ENTREPRENEURIAT

L'écosystème entrepreneurial du territoire s'est enrichi avec l'ouverture de la Pépinière d'entreprises Nov&Co, en décembre 2018 au sein de Cap&Co. La structure accueille des entreprises de moins de 3 ans à fort potentiel de croissance et leur donne les moyens de se développer. En plus d'un loyer modéré et de services mutualisés, les entrepreneurs bénéficient d'un suivi personnalisé et d'une mise en réseau facilitée avec les acteurs économiques du territoire.

Par ailleurs, des partenariats créés avec les différents opérateurs d'aide à la création d'entreprises (Initiative Plaine de l'Ain Côtère, Adie, Réseau Entreprendre, coopérative Elan Création) permettent d'accompagner une vingtaine de projets par an.

La 3CM confirme ainsi sa volonté d'accélérer les initiatives locales, déjà incarnée par la création de l'espace de coworking TiersMix, en 2017. Pour faire émerger l'envie d'entreprendre, de nombreux événements sont organisés sur le territoire : l'animation d'une dizaine d'ateliers de sensibilisation avec différents partenaires, l'organisation du forum J'entreprends sur la Côtère, qui reçoit 200 personnes, en alternance avec la CCMP.



SOUTENIR LES COMMERCES LOCAUX

L'attractivité du territoire passe aussi évidemment par un tissu de commerces locaux riche et dynamique. Forte de cette conviction, la 3CM a conclu en 2018 un partenariat avec la région Auvergne-Rhône-Alpes pour aider à la création et au développement des commerces de proximité sur le territoire. Les commerçants et les artisans des 9 communes peuvent ainsi bénéficier d'une subvention d'un montant jusqu'à 15 000 €, soit 40% des dépenses éligibles, pour soutenir des projets d'installation ou de modernisation de leur point de vente. Cette enveloppe permet de financer des investissements visant à aménager les locaux et rénover les vitrines, à renforcer la sécurité, à faciliter l'accessibilité ou, par exemple, à réaliser des travaux d'économies d'énergie : un vrai coup de pouce pour doper le dynamisme commercial dans les centres-villes et centres-bourgs.

5 commerces aidés en 2019

20 000 € de subventions
délivrées par la 3CM

RENFORCER LA SYNERGIE ENTRE LES ACTEURS

Afin de développer des actions communes pour l'attractivité du territoire, la 3CM entretient des relations privilégiées avec l'ASCOT, principale association des entreprises de la Côtère, ainsi qu'avec les différents acteurs économiques ou les Unions Commerciales.

Elle anime également les Matinales des Dirigeants, au côté des représentants des grandes sociétés locales. De nombreux temps d'échanges, ateliers, séminaires et forums sont organisés chaque année, notamment sur la thématique de l'emploi et du recrutement, enjeu majeur pour le monde économique.



AMÉNAGEMENTS



Faciliter
votre quotidien

Que ce soit via l'aménagement
de la voirie ou la construction
d'équipements communautaires,
la 3CM se mobilise pour adapter le
territoire aux besoins d'aujourd'hui
et de demain.

VOIRIE COMMUNAUTAIRE

Tourne à gauche à Niévroz

Dans le cadre des travaux de viabilisation de la station d'épuration des îles à Niévroz, et afin de sécuriser l'accès à plusieurs équipements de la commune, la 3CM a entrepris la réalisation d'un tourne à gauche sur la RD61. Cet aménagement, qui consiste à créer une voie dédiée aux véhicules souhaitant tourner à gauche, est opérationnel depuis fin 2018 et a permis de créer 9 nouvelles places de parking, dont 1 PMR.

Passage à niveau n°19

Une convention de financement a été signée en 2019 pour les études préliminaires à la suppression du passage à niveau n°19, situé à Balan. Il permet quotidiennement à 350 camions de franchir la voie SNCF de Lyon-Ambérieu et de rejoindre le complexe chimique Kem One, le camp militaire de La Valbonne et la carrière de Balan. Pour la 3CM, la suppression du passage à niveau est une réponse face à l'augmentation du trafic de poids lourds sur ce segment, alors qu'elle souhaite sécuriser l'accès au complexe chimique, classé SEVESO seuil haut, et les déplacements en modes doux. Le passage à niveau serait remplacé par un pont route au-dessus des voies ferrées sur la RD84.

Avenue des Prés Seigneurs

La 3CM a inauguré en juin 2019 la nouvelle avenue des Prés Seigneurs, à l'issue de 3 ans de travaux. La requalification de cet axe, qui traverse la zone d'activités des Prés Seigneurs, a été un projet d'envergure, comportant notamment la reprise de la chaussée pour l'adapter à la circulation des poids lourds, la création de trottoirs et de cheminements modes doux, ainsi que l'aménagement d'un giratoire pour faciliter l'accès au parking sud de la gare de Montluel.

Coût total de l'opération :
1,27 millions d'€.

Rue des Chartinières

La requalification de la rue des Chartinières a été actée. Les accotements seront repensés pour accueillir des trottoirs et des cheminements modes doux, conformément à la stratégie de la 3CM pour une mobilité plus durable. L'opération consistera également à reprendre les accès des entreprises riveraines et du franchissement de l'A42. Les travaux se dérouleront en 3 phases, réparties entre le 1^{er} semestre 2020 et le 2^{ème} semestre 2021.

ROND-POINT CARRIER

Fin décembre 2019, les travaux du rond-point Carrier, au carrefour de la RD61a et de la RD1084 à Montluel, se sont achevés. Cette transformation permet de fluidifier la circulation pour faciliter l'entrée de ville et l'accès au site de l'entreprise Carrier. Un cheminement dédié aux modes doux a été créé pour que les piétons traversent le giratoire en toute sécurité, et les encoches pour les bus du département ont été replacés sur la voie.



ÉQUIPEMENTS SPORTIFS

Pôle sportif de Cap&Co

La 3CM s'est engagée dans la création d'un nouvel espace pour reloger certaines activités, aujourd'hui hébergées dans des locaux inadaptés. Ce futur pôle sportif sera accueilli au sein de Cap&Co, avec des équipements flambants neufs pour pratiquer la gymnastique, la boxe et les arts martiaux. Démarrage des travaux prévu pour début 2020 !

Plateau sportif de Pizay

Afin de mieux répartir l'offre de services sur le territoire, des équipements sportifs seront installés sur la commune de Pizay. Les travaux commenceront dès janvier 2020, à la suite de l'enquête publique et de la consultation des entreprises effectuées en 2019. La réalisation de ce projet à « deux têtes », à savoir celle de la Commune et celle de la Communauté de Communes, met en valeur la complémentarité d'un projet communal co-construit avec l'intercommunalité : une vraie synergie s'instaure, source d'efficacité et d'efficience administrative, technique et financière.



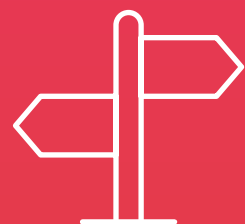
ÉTABLISSEMENTS SCOLAIRES

Plateau sportif de La Boisse

Attendue depuis longtemps, l'extension du lycée de la Côtère a commencé en 2019 avec le déplacement de son plateau sportif, dont est en charge la 3CM. En plus de la viabilisation du site, les travaux comportent l'implantation de nouvelles installations sportives, la création d'un accès PMR, d'un cheminement piéton, d'une voie pour les pompiers et l'installation de sanitaires. Ils se poursuivront jusqu'en 2021.

Les travaux de déplacement du plateau sportif ont été estimés à 360 000 €, financés à hauteur de 300 000 € par la Région Auvergne-Rhône-Alpes.

TOURISME ET CULTURE



Faire rayonner le territoire

Tout au long de l'année, de nombreux événements et initiatives illustrent le dynamisme du territoire et sa capacité à se renouveler.

ZAC EN SCÈNE

Deux soirées, quatre artistes : le festival ZAC en Scène allie nouvelles scènes en devenir et têtes d'affiches dans un cadre intimiste et privilégié. Les 4 et 5 octobre 2019, la 4^{ème} édition a accueilli avec succès Dobet Gnahoré et Gauvain Sers. Aux côtés des entreprises du territoire, la 3CM est un des principaux partenaires de cet événement culturel.

ÉVOLUTION DES SENTIERS DE RANDONNÉE

La 3CM a saisi l'opportunité de la révision du Plan Départemental des Itinéraires de Randonnée Pédestre (PDIPR), portée par le Conseil Départemental de l'Ain, pour auditer son réseau de sentiers de randonnée. Réalisée pendant le premier semestre 2019, l'étude a permis de connaître précisément l'état des sentiers, d'identifier les itinéraires avec un intérêt touristique à inscrire au PDIPR et d'évaluer les coûts afférents à leur entretien ou mise à niveau.

Plus lisible, le nouveau réseau se compose de 6 itinéraires d'une longueur totale de 87 kilomètres, contre précédemment 10 boucles sur 159 kilomètres. Il a été approuvé par le conseil communautaire en septembre 2019 puis individuellement par chaque commune. Les nouveaux itinéraires seront effectifs au printemps 2020, après la mise à jour de la signalétique, du balisage et des outils de promotion.

PUBLICATION DU COSTELLAN

Édité pour la première fois en juin 2019, *Le Costellan* est un magazine qui valorise les initiatives et savoir-faire locaux à l'origine des traditions, de la culture et de l'art de vivre spécifiques à la Côtère. Grâce aux témoignages et aux reportages photos, il offre aux touristes une nouvelle approche du territoire, plus personnalisée et ludique, et permet également aux habitants de la 3CM de (re)découvrir les richesses de leur territoire.



CRÉATION D'UNE APPLICATION MOBILE POUR LE TERRITOIRE

Pour maintenir un lien de proximité avec tous les usagers du territoire, habitants, salariés ou touristes, la 3CM a lancé le développement de son application mobile. Ce nouvel outil permettra d'être informé en temps réel de l'offre touristique et culturelle du territoire, d'être tenu au courant de la gestion de la collectivité (assainissement, travaux de voirie, collecte des déchets, etc.) et de retrouver des informations pratiques (horaires et fonctionnement des services de la 3CM). Disponible en téléchargement début 2020 !



L'OFFICE DE TOURISME DE LA 3CM, C'EST :

- 2 000 visiteurs renseignés chaque année
- 1 site Internet www.tourisme.3cm.fr
- 1 500 abonnés sur sa page Facebook
- 1 newsletter bimensuelle attendue par 1 000 lecteurs
- 5 000 exemplaires édités pour le premier guide-découverte
- 6 visites guidées du territoire en 2019
- 1 250 participants sur les 23 sites ouverts pour les Journées Européennes du Patrimoine 2019

CONTES EN CÔTIÈRE

Du 7 au 16 juin 2019 s'est tenue la 17^{ème} édition du festival Contes en Côtère, avec pas moins de 9 représentations assurées sur le thème « Rêvons la Côtère ». Le concept original de cette manifestation repose sur la création de spectacles en lien avec l'histoire et les traditions locales au sein de chaque village de la Côtère. Avec le soutien de la 3CM, l'événement est entièrement porté par la créativité des habitants, qui tiennent les premiers rôles en costumes ou à la régie.

VALORISATION DU LAC NEYTON

Faire du lac Neyton une vitrine du territoire, notamment pour la promotion du patrimoine historique et naturel de la Côtère à Montluel, est un des projets élaborés par la 3CM, en partenariat avec les communes de Dagneux, Bressolles et Pizay, afin de générer une nouvelle dynamique touristique.

Pour cela, une étude sur l'aménagement et la valorisation du lac Neyton a été réalisée en 2019. 3 axes stratégiques ont été retenus à l'issue du diagnostic : améliorer la cohabitation des usagers du site du lac Neyton, reconnecter le site à son passé et renouer le lien entre les hommes et la nature. Leur mise en œuvre repose sur 10 actions concrètes, parmi lesquelles le développement de sentiers thématiques, l'amélioration des accès et des équipements du site ou la création d'événements de valorisation du patrimoine et des activités locales.

PCAET ET MOBILITÉ



Développer durablement le territoire

À l'échelle de son territoire, la 3CM s'engage à apporter des solutions concrètes pour faire face aux changements climatiques et à la raréfaction des énergies fossiles, défis majeurs des années à venir.

PRÉPARER L'AVENIR AVEC LE PLAN CLIMAT AIR-ÉNERGIE

La 3CM a lancé début 2019 l'élaboration de son Plan Climat Air-Énergie Territorial (PCAET), qui planifie sur 6 ans les actions à mettre en œuvre pour lutter et s'adapter au changement climatique. Avec cette feuille de route à la fois stratégique et opérationnelle, les principaux objectifs poursuivis sont la réduction des énergies émettrices de gaz à effet de serre, la lutte contre la précarité énergétique et la restauration de la qualité de l'air.

Transports, mobilité, bâtiments, agriculture, industrie, énergies, gestion de l'eau et des déchets... Tous les secteurs d'activités, qu'ils relèvent directement ou non des compétences de la 3CM, seront pris en compte pour assurer la préservation et le développement durable du territoire. Pour s'assurer de la réussite du projet, une importante part du travail a été menée en concertation avec les différents acteurs du territoire. La 3CM a également été assistée par l'Agence Locale du Climat et de l'Énergie de l'Ain et un bureau d'études spécialisé, dont le coût est pris en charge à 50 % par le Syndicat Intercommunal d'Énergie et de E-communication de l'Ain.

Calendrier de l'élaboration du PCAET

• JANVIER À AVRIL 2019

Diagnostic des émissions de CO₂ et de la consommation d'énergies du territoire.

• MAI À SEPTEMBRE 2019

Élaboration par les élus du territoire d'une stratégie pour réduire les émissions de CO₂ et les consommations d'énergies d'ici 2030, validée avec les partenaires de la démarche.

• OCTOBRE À DÉCEMBRE 2019

Élaboration d'un plan d'actions au fil d'ateliers de travail thématiques auxquels sont conviés les acteurs locaux.

FAVORISER LES MODES DOUX

Près de 25 000 trajets sont réalisés chaque jour sur le territoire de la Côtière, majoritairement en voiture. Pour permettre à chacun de continuer à se déplacer, tout en laissant la voiture au garage, la 3CM a multiplié les initiatives :

- En réalisant un **schéma directeur des itinéraires modes doux** pour comprendre les pratiques cyclables et piétonnes actuelles, et identifier les projets d'aménagement à mener pour créer un réseau cyclable sur l'ensemble de l'intercommunalité.

- En construisant **3 abris vélos sécurisés**, avec accès par badge et vidéoprotection, à proximité des gares de Montluel et de la Valbonne ainsi que sur le parking de covoiturage à Niévroz. Un abonnement annuel de 15 € permet de garer son vélo sur ces stations.

- En mettant en place une **subvention pour l'acquisition d'un vélo à assistance électrique**. Cette aide finance 15 % du prix d'achat, avec un plafond de 300 €.

- En publiant un **Guide pratique de la mobilité**, qui recense toutes les solutions alternatives à la voiture individuelle pour circuler sur le territoire. Vélo, transports en commun, covoiturage...

1 € le ticket pour les usagers des lignes 132 et 171 du réseau car.ain.fr
> La 3CM contribue financièrement à hauteur de 40 000 € par an pour faciliter les trajets internes au territoire 3CM-CCMP.



La promotion des modes doux passe également par l'organisation de manifestations, comme « Tous à vélo en Côtière » à l'occasion de la Semaine européenne de la mobilité, en collaboration avec la commune de Dagneux. Partenaire du Challenge Mobilité régional, la 3CM a incité les entreprises du territoire à participer aux éditions 2018 et 2019 : 14 établissements ont relevé le défi en 2019, soit 9 de plus que l'année précédente. L'entreprise STACKR est arrivée en première position au niveau régional dans sa catégorie !

COVOITURER PLUS FACILEMENT

La 3CM a inauguré fin 2018 une nouvelle aire de covoiturage sur la commune de Niévroz, à la sortie de l'A42. Le parking comprend 77 places, dont 2 adaptées aux personnes à mobilité réduite, ainsi qu'une borne de recharge pour les voitures électriques. Également pensé pour accueillir les modes doux, les cyclistes disposent d'un abri sécurisé pour leur vélo.

Coût total des travaux : 340 000 €, dont 50% pris en charge par APRR (Autoroutes Paris-Rhin-Rhône).





ENVIRONNEMENT



Prendre les bonnes habitudes

Pour préserver les ressources naturelles et garantir le cadre de vie des générations actuelles et futures, la 3CM donne au territoire les moyens de s'adapter pas à pas aux nouveaux impératifs environnementaux.

DÉVELOPPER DES ALTERNATIVES AUX PESTICIDES

Les produits phytosanitaires constituent un véritable enjeu environnemental mais aussi de santé publique, et la législation sur leur emploi s'est durcie au cours des années. N'y recourant déjà plus depuis 2014 sur ses espaces publics, la 3CM a collaboré en 2019 avec les communes du territoire pour supprimer totalement l'usage des pesticides.

Afin de sensibiliser les particuliers et les entreprises, différents outils de communication ont été mis en place (panneaux d'indication, plaquettes d'information) et des réunions publiques ont été organisées.

Plusieurs alternatives aux pesticides ont été expérimentées :

- Prairies fleuries, tonte différenciée, paillage... Ces techniques ont été adoptées par toutes les communes afin de réduire le désherbage et de protéger les sols tout en favorisant la biodiversité.
- Le désherbage manuel a remplacé le désherbage chimique dans le cimetière de Bressolles, qui l'a définitivement supprimé. Des jeunes et des élus ont donné de leur temps pour entretenir le cimetière et retirer les herbes folles.
- L'enherbement est en test au cimetière de Sainte-Croix. Le dispositif consiste à planter du gazon dans les allées du cimetière pour ne pas laisser d'espace aux mauvaises herbes et ne pas avoir à les éliminer, chimiquement ou manuellement. Pour les communes souhaitant bénéficier d'un retour d'expérience, la 3CM a également organisé en octobre 2019 une visite de cimetières enherbés.

SENSIBILISER LES GÉNÉRATIONS FUTURES

Tout au long de l'année, la 3CM intervient auprès des élèves du territoire, de l'école primaire jusqu'au lycée, pour échanger au sujet des déchets : pourquoi trier ? Que deviennent les déchets triés ? Comment réduire ses déchets ?

Des interventions réalisées
auprès de plus de 700 élèves en 2019 !



RECYCLER SOLIDAIRE

La 3CM s'est engagée en 2019 à verser 3 € par tonne de papier recyclé à l'Association France Alzheimer de l'Ain. Cette dimension solidaire est un vrai levier d'action pour encourager le tri chez les citoyens. Un dispositif similaire avait déjà été conclu en 2016 pour le tri du verre avec le comité de l'Ain de la Ligue contre le cancer, auquel la 3CM remet chaque année une somme plus élevée en raison de l'augmentation des quantités de verre collectées.

DÉPOSER LES MATÉRIAUX ENCORE UTILISABLES AU PRÉAU DES MATÉRIAUX

Inauguré en novembre 2018, le préau des matériaux permet à chacun, particulier ou professionnel, de déposer et récupérer librement des matériaux encore utilisables : planches, carrelages, palettes, tuyaux en PVC, grillage, tuiles, etc. En offrant une seconde vie à ce qui pourrait être utilisé par d'autres, ce service très utile sert à limiter la création de déchets et, aussi, à réaliser quelques économies. Le préau des matériaux est à retrouver au sein de la déchèterie communautaire du Moulin.



GEMAPI, EAU POTABLE ET ASSAINISSEMENT



Préserver les ressources et les personnes

Futur interlocutrice pour toutes les problématiques liées à l'eau, la 3CM a anticipé au mieux les changements à venir tout en se donnant les moyens de répondre aux besoins quotidiens des habitants.

UN RISQUE INONDATION MAÎTRISÉ

Depuis le 1^{er} janvier 2018, la 3CM est compétente pour la gestion des milieux aquatiques et prévention des inondations (GEMAPI). Afin de mieux protéger les personnes et les biens, de nombreux ouvrages de lutte contre les inondations ont été renforcés.

- Juin 2019 : Consolidation du Quai des Remparts à Montluel, au bord de la Sereine.
→ 60 000 € HT
- Octobre 2019 : Fin des opérations de terrassement et de pose d'un grillage anti-fouisseur sur la digue de Bois Grillon à Pizay.
→ 60 000 € HT
- Septembre 2019 : Travaux d'urgence sur le torrent de Corbourg à Montluel, à la suite des dégâts causés par les orages durant l'été.
→ 20 000 € HT
- Curage des pièges à cailloux réalisé à plusieurs reprises sur les différents torrents de La Boisse et Montluel.

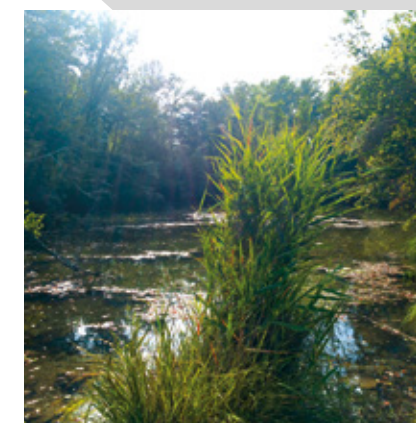
Les élus de la 3CM ont également validé en octobre 2019 un programme de travaux visant à protéger le territoire d'une crue trentennale*. Le montant des chantiers est estimé à environ 6 millions d'€.

* Crue trentennale : inondation qui a une chance sur 30 de se produire chaque année.

DES EAUX USÉES MIEUX TRAITÉES

Deux nouvelles stations d'épuration (STEP) sont sorties de terre en 2019, à Sainte-Croix et à Cordieux. Leur construction permet de s'adapter aux besoins futurs du territoire, notamment au vu de la croissance démographique : la STEP de Sainte-Croix permet de traiter les effluents générés par 900 Équivalent-Habitants (EH), et celle de Cordieux de 800 EH. Ces nouveaux équipements répondent aux impératifs écologiques, les eaux usées étant traitées et épurées de manière biologique grâce à des lits filtrants plantés de roseaux.

1 320 000 € d'investissements, réalisés avec les concours financiers de l'agence de l'eau Rhône Méditerranée Corse et du Département de l'Ain.



DES COURS D'EAU GÉRÉS À L'ÉCHELLE DU BASSIN VERSANT

Les travaux préparatoires au transfert de la compétence de gestion des milieux aquatiques et de prévention des inondations (GEMAPI) avaient mis en évidence la nécessité d'une structure pérenne pour gérer de manière cohérente les actions entreprises sur le bassin versant* de la Sereine et du Cottey, étendu sur le territoire de plusieurs communautés de communes. C'est désormais chose faite : le conseil communautaire a approuvé en septembre 2019 la création du syndicat mixte fermé des bassins versants de la Sereine et du Cottey.

La 3CM et la Communauté de Communes de Miribel et du Plateau collaboreront via le syndicat pour organiser la politique et les aménagements à réaliser sur le bassin versant. La Communauté de Communes de la Plaine de l'Ain et la Communauté de Communes de la Dombes bénéficieront ponctuellement des services du syndicat, via des conventions de prestations de services.

* Bassin versant : territoire dont les eaux alimentent le même exutoire (cours d'eau, lac, mer, océan, etc.). Il est délimité par des frontières naturelles.

UN TRANSFERT DE COMPÉTENCES BIEN PRÉPARÉ

Au 1^{er} janvier 2020, la 3CM exerce intégralement les compétences eau et assainissement. Jusque-là en charge de l'assainissement collectif, de la production et du stockage de l'eau potable, elle devra désormais assurer la distribution de l'eau potable, précédemment dévolue aux communes ou aux syndicats (à noter : pas de changement pour le Syndicat Intercommunal des Eaux Thil-Niévroz, si ce n'est sa gouvernance politique). Elle sera également compétente pour l'assainissement non-collectif.

Les élus ont lancé dès 2018 plusieurs études pour se préparer à ces nouveaux champs d'intervention : état du réseau et des installations, évolution de la population et des zones d'activités à 30 ans, etc. Il est ainsi apparu nécessaire, par exemple, de contrôler près de 200 installations d'assainissement non-collectif, sur les 360 présentes sur le territoire.

Les résultats ont permis d'identifier les futurs projets à mener, parmi lesquels la sécurisation des ressources en eau. Un programme de travaux a été élaboré pour garantir des ouvrages et des réseaux de distribution performants, ainsi que la protection des ressources. Les aspects juridiques et financiers ont également été traités pour harmoniser les prix de l'eau sur le territoire et assurer la continuité du service public auprès des usagers.

Programme pluriannuel d'investissement de 20 millions d'€.
10 000 abonnés sur le réseau d'eau potable.
1 900 000 m³ d'eau produits tous les ans sur le territoire.

PERSPECTIVES 2020

La transition énergétique se poursuit

LANCEMENT DU TRANSPORT À LA DEMANDE



Afin de faciliter les déplacements domicile-travail et les trajets du quotidien sur le territoire, la 3CM inaugurera en février 2020 son service de transport à la demande (TAD) en partenariat avec Philibert Transport. Le TAD desservira les Zones d'Activités Économiques (ZAE) autour de la gare de Montluel en heure de pointe et les centres-bourgs durant les heures creuses. Réelle alternative aux transports habituels, ce service collectif garantit un accès à une mobilité simplifiée et plus souple. Un véhicule équipé de 8 places est prévu pour la phase de lancement. Toutefois, le système pourra évoluer facilement.

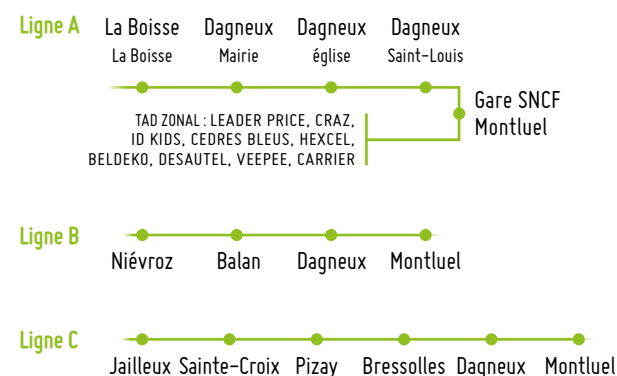
Pour en bénéficier, il suffira à l'utilisateur de réserver par téléphone ou en ligne (www.3cmphilibertTAD.fr) jusqu'à la veille pour le lendemain, en indiquant l'heure du trajet ainsi que les points d'arrêt de montée et de descente choisis parmi les 3 lignes de TAD proposées.

À chaque montée, l'utilisateur devra valider son titre de transport. Pour un aller simple, le ticket à l'unité est à 1 €. Si ses déplacements sont plus fréquents, il peut opter pour le carnet de 10 tickets à 8 €, une solution aussi bien pratique qu'économique.

Pour les salariés, l'abonnement mensuel est à 18 € et leur permet d'effectuer quotidiennement le trajet « domicile-gare » ou « gare-travail ».



3 lignes de transport à la demande



LE SERVICE PUBLIC DE LA RÉNOVATION ÉNERGÉTIQUE DE L'HABITAT



La rénovation énergétique de l'habitat représente l'un des leviers d'actions majeurs dans le combat contre les émissions de gaz à effet de serre sur le territoire de la 3CM. Elle permet aussi de lutter contre la précarité énergétique grâce à une meilleure isolation du logement, entraînant une baisse de la facture énergétique. Mais quels travaux réaliser pour réduire sa consommation d'énergie ? Vers quelles entreprises se tourner ? Quelles aides financières solliciter ? Autant de freins qui peuvent paralyser le propriétaire, occupant ou non.

Afin de l'accompagner et de passer à l'acte, la 3CM met en place « 3CM Rénov' », un service public objectif, indépendant et de proximité, soutenu financièrement par l'ADEME, le Département de l'Ain et la Région Auvergne-Rhône-Alpes. L'ALECO1 – Agence Locale de l'Énergie et du Climat de l'Ain – porte l'animation du dispositif pour le compte de la 3CM.

Ainsi, toute personne du territoire souhaitant obtenir, dans un premier temps, des conseils techniques ou financiers sur la rénovation énergétique de son logement peut contacter un conseiller 3CM Rénov' par téléphone, ou être reçu sur rendez-vous dans les locaux de la 3CM, les 2^e et 4^e mercredis de chaque mois.

Si la personne souhaite par la suite engager des travaux de rénovation, elle peut disposer de l'accompagnement personnalisé d'un conseiller 3CM Rénov', tout au long de son projet. De la visite-conseil du logement à rénover au suivi et l'évaluation des consommations énergétiques post-travaux. Pour accéder à cet accompagnement sur mesure, le propriétaire du logement doit signer une charte et s'acquitter d'une contribution financière de 150 €.

Plus d'infos sur www.3cm.fr, rubrique « Habitat et Cadre de vie » !

Vos contacts pratiques

DIRECTION GÉNÉRALE DES SERVICES

Patricia GLORIOT

DÉCHETS

Cyril MEUNIER

URBANISME

Eric ROLLIN

RESSOURCES HUMAINES

Hacina DJEBAOUI

FINANCES ET COMMANDE PUBLIQUE

Alexandre DERENDINGER

CISPD / POLITIQUE DE LA VILLE

Estelle DI PIERNO

DÉVELOPPEMENT DU TERRITOIRE

Yann DELERCE

EAU, ASSAINISSEMENT ET ENVIRONNEMENT

Sophie BUFFET

INFRASTRUCTURES, AMÉNAGEMENT URBAIN ET ÉQUIPEMENTS

Richard SIMMINI

TOURISME

Office de Tourisme
09 75 28 27 72
tourisme@3cm.fr

COMMUNAUTÉ DE COMMUNES DE LA CÔTIÈRE À MONTLUEL (3CM)
485 rue des Valets – 01120 Montluel
Tél. : 04 78 06 39 37
infos@3cm.fr
www.3cm.fr

